

2022

# İÇ KONTROL İZLEME VE DEĞERLENDİRME RAPORU



MALATYA  
TURGUT ÖZAL  
ÜNİVERSİTESİ

## İÇİNDEKİLER

GİRİŞ .....	1
İÇ KONTROL SİSTEMİ .....	2
MİSYON VE VİZYON.....	3
Misyonumuz.....	3
Vizyonumuz .....	3
Temel İlke ve Değerler .....	3
Stratejik Plan Amaç ve Hedefler .....	4
Organizasyon Yapısı .....	5
İÇ KONTROL SİSTEMİ SORU FORMU SONUÇLARI .....	6
Verilerin Analiz Edilmesi.....	8
Kontrol Ortamı Standardı .....	9
Risk Değerlendirme Standardı.....	16
Kontrol Faaliyetleri Standardı .....	22
Bilgi ve İletişim Standardı .....	28
İzleme Standardı.....	33
DİĞER BİLGİLER.....	40
2021-2022 İç Kontrol Uyum Eylem Planı Uygulama Sonuçları .....	40
1- Kontrol Ortamı Standardı.....	41
2- Risk Değerlendirme Standardı .....	47
3-Kontrol Faaliyetleri Standardı.....	50
4- Bilgi Ve İletişim Standardı.....	54
5- İzleme Standardı .....	58
Dış Denetim Sonuçları.....	60
Sayıştay Tarafından Üniversitemiz İç Kontrol Sisteminin Değerlendirme Sonuçları.....	60
Diğer Bilgi Kaynakları .....	61
Ön Mali Kontrole İlişkin Veriler .....	61
SONUÇ VE ÖNERİLER .....	62
Güçlü Yönler .....	62
İyileştirmeye Açık Alanlar .....	64

**TABLO DİZİNİ**

Tablo 1. Stratejik Plan Amaç ve Hedefler Tablosu.....	4
Tablo 2. İç Kontrol Sistemi Soru Formu Bileşenleri Soru Dağılımı .....	6
Tablo 3. İç Kontrol Sistemi Soru Formu Sonuçlarının Yorumlanması. ....	7
Tablo 4. İç Kontrol Sistemi Soru Formu Bileşenleri Ortalamaları.....	8
Tablo 5. Kontrol Ortamı Standardı Ortalama ve Yeterlilik Düzeyi .....	9
Tablo 6. Birim Bazında Kontrol Ortamı Standardı Puanı ve Puan Ortalaması (%).....	12
Tablo 7. Risk Değerlendirme Standardı Ortalama ve Yeterlilik Düzeyi (%).....	16
Tablo 8. Birim Bazında Risk Değerlendirme Standardı Puanı ve Puan Ortalaması (%) .....	17
Tablo 9. Kontrol Faaliyetleri Standardı Ortalama ve Yeterlilik Düzeyi .....	22
Tablo 10. Birim Bazında Kontrol Faaliyetleri Standardı Puanı ve Puan Ortalaması (%).....	23
Tablo 11. Bilgi ve İletişim Standardı Ortalama ve Yeterlilik Düzeyi .....	28
Tablo 12. Birim Bazında Bilgi ve İletişim Standardı Ortalama ve Yeterlilik Düzeyi (%).....	30
Tablo 13. İzleme Standardı Ortalama ve Yeterlilik Düzeyi .....	33
Tablo 14. Birim Bazında İzleme Standardı Puanı ve Puan Ortalaması (%).....	34
Tablo 15. Birim bazında genel değerlendirme tablosu.....	38

**ŞEKİL DİZİNİ**

Şekil 1. Malatya Turgut Özal Üniversitesi Organizasyon Yapısı .....	5
---	---

## GİRİŞ

Üniversitemiz bünyesinde mevzuata uygun ve etkin işleyen bir kamu mali yönetim sistemi kurmak ve sürdürülebilirliğini sağlamak üzere iç kontrol sisteminin kurum kültürü olarak benimsenmesine ve geliştirilmesine büyük önem vermekteyiz.

İç kontrol sistemi üniversitemiz gelir, gider, varlık ve yükümlülüklerinin etkili, ekonomik ve verimli bir şekilde yönetilmesi, doğru kararların alınabilmesi için karar mercilerine mali ve yönetim bilgilerin düzenli, zamanında, güvenilir bir şekilde raporlanmasını temin eden süreç ve yöntemler bütünüdür.

İç kontrol faaliyetleri yönetim sorumluluğu çerçevesinde, öncelikle riskli alanlar dikkate alınarak, çalışanların bütünü, mali ve mali olmayan tüm işlemleri kapsayacak şekilde mevzuata uygun saydamlık, hesap verilebilirlik gibi iyi mali yönetim ilkeleri esas alınarak yürütülmektedir. Yöneticiler ile birlikte üniversitemiz faaliyetlerinin her düzeyinde görev ifa eden personelin görüşleri, iç ve dış denetim raporlarındaki değerlendirmeler dikkate alınarak yılda en az bir kez değerlendirmeye tabi tutularak gerekli önlemler alınmaktadır.

Söz konusu raporda, kontrol ortamı, risk değerlendirmesi, kontrol faaliyetleri, bilgi ve iletişim ile gözetim unsurlarından oluşan faaliyetler ve hedefler yer almaktadır. Bununla beraber ön mali kontrol çerçevesinde harcama birimlerince yapılan işlemlerin merkezi bütçe kanunu ve diğer mevzuat hükümlerine uygunluklarına ilişkin verilere, dış denetim raporlarında yer alan bulgulara da yer verilmiştir.

Üniversitemiz bünyesinde iç kontrol sistemine yönelik olarak yapılan tüm faaliyetler, kurumda iyi yönetim sistemi kurmak, stratejik planda belirlenen amaç ve hedeflere ulaşmada etkinliğin sağlanması ile iç kontrol kurum kültürünün oluşturulması ve geliştirilmesi hedeflenerek yapılmaktadır.

**Prof. Dr. Recep BENTLİ**  
**Rektör**

## ***İÇ KONTROL SİSTEMİ***

İç kontrol genel anlamda bir kuruluşun üst yöneticisi ile farklı unvan ve yetkilerdeki diğer personelin finansal raporlamalarda güvenilirliğin, faaliyetlerde etkinliğin ve verimliliğin, yasa ve düzenlemelere uygunluğun sağlanması hedeflerine ulaşmaya yönelik tasarlanmış bir süreçtir.

Merkezi ve genel yönetim kapsamındaki kamu idarelerinin tüm mali işlemleri 5018 sayılı Kamu Mali Yönetimi ve Kontrol Kanunu hükümleri doğrultusunda gerçekleştirilmektedir.

İlgili kanunun 55 inci maddesinde iç kontrol sistemi " idarenin amaçlarına, belirlenmiş politikalara ve mevzuata uygun olarak faaliyetlerin etkili, ekonomik ve verimli bir şekilde yürütülmesini, varlık ve kaynakların korunmasını, muhasebe kayıtlarının doğru ve tam olarak tutulmasını, malî bilgi ve yönetim bilgisinin zamanında ve güvenilir olarak üretilmesini sağlamak üzere idare tarafından oluşturulan organizasyon, yöntem ve süreçle iç denetimi kapsayan malî ve diğer kontroller bütünüdür." şeklinde tanımlanmıştır.

56 ncı maddesinde iç kontrolün amacı;

- a) Kamu gelir, gider, varlık ve yükümlülüklerinin etkili, ekonomik ve verimli bir şekilde yönetilmesini,
  - b) Kamu idarelerinin kanunlara ve diğer düzenlemelere uygun olarak faaliyet göstermesini,
  - c) Her türlü malî karar ve işlemlerde usulsüzlük ve yolsuzluğun önlenmesini,
  - d) Karar oluşturmak ve izlemek için düzenli, zamanında ve güvenilir rapor ve bilgi edinilmesini,
  - e) Varlıkların kötüye kullanılması ve israfını önlemek ve kayıplara karşı korunmasını, sağlamaktır.
- şeklinde ifade edilmiştir.

Kamu idarelerinde iç kontrol sistemlerinin yapısı ve işleyişinin nasıl olması gerektiği ise ilgili kanununun 57 inci maddesinde " Kamu idarelerinin malî yönetim ve kontrol sistemleri; harcama birimleri, muhasebe ve malî hizmetler ile ön malî kontrol ve iç denetimden oluşur.

Yeterli ve etkili bir kontrol sisteminin oluşturulabilmesi için; mesleki değerlere ve dürüst yönetim anlayışına sahip olunması, malî yetki ve sorumlulukların bilgili ve yeterli yöneticilerle personele verilmesi, belirlenmiş standartlara uyulmasının sağlanması, mevzuata aykırı faaliyetlerin önlenmesi ve kapsamlı bir yönetim anlayışı ile uygun bir çalışma ortamının ve saydamlığın sağlanması bakımından ilgili idarelerin üst yöneticileri ile diğer yöneticileri tarafından görev, yetki ve sorumluluklar göz önünde bulundurulmak suretiyle gerekli önlemler alınır. "

denilmektedir.

Hazine ve Maliye Bakanlığı tarafından yayımlanan İç Kontrol ve Ön Malî Kontrole İlişkin Usul ve Esasların 8 inci maddesinde "Üst yöneticiler, idarede iç kontrol sisteminin oluşturulmasını sağlar, işleyişi izler ve gerekli tedbirleri alır.

Harcama yetkilileri görev ve yetki alanları çerçevesinde idari ve malî karar ve işlemlere ilişkin olarak iç kontrolün işleyişinden sorumludur. Harcama yetkilileri birimlerinde iç kontrol sistemini oluşturur, uygular, izler ve geliştirir.

Diğer yöneticiler ve personel, görev ve yetkileri çerçevesinde, iç kontrol sisteminin uygulanmasından sorumludur.

*İdarelerin malî hizmetler birimi; harcama birimlerinde iç kontrol sisteminin oluşturulması ve standartlarının uygulanması ile geliştirilmesi çalışmalarını yönlendirir, koordine eder, uygulama sonuçlarını izler, değerlendirir, üst yöneticiye raporlar, eğitim ve rehberlik hizmeti verir ve ön malî kontrol faaliyetini yürütür.*

*Muhasebe yetkilileri, muhasebe kayıtlarının usulüne ve standartlara uygun, saydam ve erişilebilir şekilde tutulmasından sorumludur.*

*Üst yöneticiler, harcama yetkilileri ve diğer yöneticiler, mesleki değerlere ve dürüst yönetim anlayışına sahip olunmasından, malî yetki ve sorumlulukların bilgili ve yeterli yöneticilerle personele verilmesinden, belirlenmiş standartlara uyulmasının sağlanmasından, mevzuata aykırı faaliyetlerin önlenmesinden, kapsamlı bir yönetim anlayışıyla uygun bir çalışma ortamının ve saydamlığın sağlanmasından görev ve yetkileri çerçevesinde sorumludurlar.”*

denilerek iç kontrole ilişkin yetki ve sorumluluklar belirlenmiştir.

Bu kapsamda üniversitemiz bünyesinde yürütülmekte olan eğitim ve idari faaliyetlerin ifa edilmesinde kullanılan sınırlı kaynakların etkin, etkili, ekonomik ve verimli kullanılmasında, iç ve dış paydaş beklentilerinin karşılanmasında, sürdürülebilirliğin sağlanmasında iç kontrol sisteminin etkin kullanılması ilke edinilerek bu kültürün geliştirilerek sürdürülmesi hedeflenmiştir.

## **MİSYON VE VİZYON**

### **Misyonumuz**

Malatya Turgut Özal Üniversitesi; Ulusal ve Uluslararası düzeyde faaliyet gösteren, akademik bir kurum olma hedefi ile ülkemizin istikbali ve istikrarı için araştıran ve üreten, dünyadaki gelişmeleri yakından takip eden; bilim teknoloji ve sanat alanında üretken, eleştirel düşünmeyi destekleyen mevcut imkânları ile gerçekleştirdiği yeniliklerle insanlığa ve doğaya katkı sağlamak üniversitemizin öncelikli misyonudur.

### **Vizyonumuz**

Yüklendiği sorumluluğun bilincinde olan, ülkemizin beklentileri ve hedefleri doğrultusunda, sonuç odaklı bilimsel akademik ulusal ve uluslararası alanda araştırmalarla, bilgi ve yeteneklerini insanlık ve ülke yararına kullanan, yerelden evrensele, evrenselden yerele farkındalık oluşturarak geleceğe yön veren yenilikçi bir üniversite olmaktır.

### **Temel İlke ve Değerler**

**Yenilikçilik:** Malatya Turgut Özal Üniversitesi, akademisyen ve öğrencilerine yönelik Ar-Ge ve eğitim öğretim faaliyetlerinde yenilikçiliğe önem verir.

**Üretkenlik:** Malatya Turgut Özal Üniversitesi, toplumun ihtiyaç duyduğu bilginin yanı sıra teknolojik ürün ve hizmet üretiminde yüksek performans göstermek üzere iç paydaşları motive eder.

**Sorumluluk bilinci:** Malatya Turgut Özal Üniversitesi, sahip olduğu kaynakları, çevreye duyarlılık ve sürdürülebilirlik ilkeleri doğrultusunda ülkenin kalkınmasına ve insanlığın faydasına hizmet için kullanır.

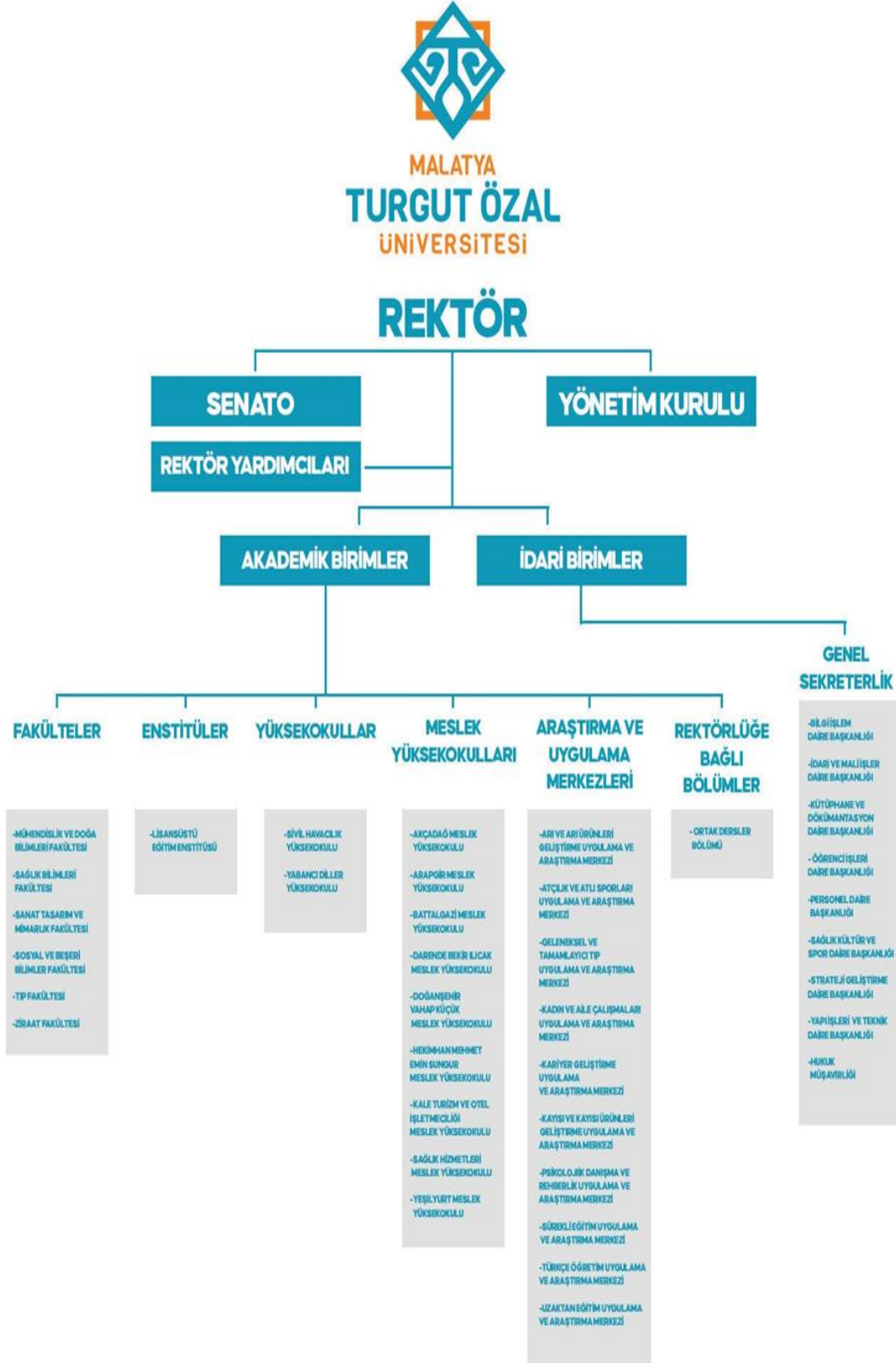
**Değerlere saygı:** Malatya Turgut Özal Üniversitesi, toplumun manevi değerlerine, akademinin bilimsel özgürlük ve eleştirel yaklaşımlarına, yönetim anlayışında şeffaflık, katılımcılık ve liyakat ilkelerini gözetmeye değer verir.

*Stratejik Plan Amaç ve Hedefler*

**Tablo 1. Stratejik Plan Amaç ve Hedefler Tablosu**

<b>AMAÇ 1- Fiziksel ve Teknolojik Altyapının Nitelik Ve Niceliğini Artırmak</b>
<i>Hedef 1.1</i> Yerleşkelerin fiziksel olanaklarını ve altyapısını iyileştirmek
<i>Hedef 1.2</i> Bilişim teknolojileri alt yapısının nitelik ve niceliğini artırmak
<b>AMAÇ 2- Eğitim ve Öğretimin Faaliyetlerinin Nitelik Ve Niceliğini Geliştirmek</b>
<i>Hedef 2.1</i> Üniversitemizin öğrenci sayısını niteliksel ve niceliksel olarak artırmak
<i>Hedef 2.2</i> Uluslararası değişim programlarına öğrencilerin ve personelin katılımını sağlamak
<i>Hedef 2.3</i> Çift ana dal eğitimi imkânlarını artırmak
<i>Hedef 2.4</i> Eğitim ve öğretimi destekleyecek teknolojik alt yapının oluşturularak uzaktan eğitim (e-öğrenme) sürecinin sürekliliğini sağlamak
<b>AMAÇ 3- Araştırma ve Geliştirme Faaliyetlerinde Niteliğin Artırılmasını Sağlamak</b>
<i>Hedef 3.1</i> Kurum içi-dışı (ulusal ve uluslararası kaynaklı) projelerin ve (ulusal ve uluslararası) endeksli dergilerde yer alan yayın sayılarının artırılmasını sağlamak
<i>Hedef 3.2</i> Üniversite kaynaklı patent, faydalı model ve tasarım sayısının artırılmasını sağlamak
<b>AMAÇ 4- Amaç 4 Kurumsal Kalite Anlayışının Geliştirilmesi Ve Yaygınlaştırılmasını Sağlamak</b>
<i>Hedef 4.1</i> Öğrenci ve çalışanların üniversiteden duyduğu memnuniyet düzeylerini bir önceki yıla göre artırmak
<i>Hedef 4.2</i> Akredite program sayısını plan dönemi içinde artırmak
<i>Hedef 4.3</i> Dış paydaş katılımının sağlandığı eğitim-öğretim ve araştırma süreç sayısını artırmak
<b>AMAÇ 5- Öğrencilerimizin, Çalışanlarımızın ve Toplumun Sosyal Gelişimine Katkıda Bulunan Çalışmaları Artırmak</b>
<i>Hedef 5.1</i> Öğrenci kulüp ve topluluklarının sayısını ve niteliğini artırmak
<i>Hedef 5.2</i> Topluma katkı sağlayabilecek kültür, sanat, spor faaliyetleri ve sosyal sorumluluk proje sayılarını artırmak
<i>Hedef 5.3</i> Öğrencilerimizin iş dünyasına geçişini ve iş dünyası ile entegrasyonunu sağlayarak genç istihdam oluşturulmasına destek olmak

## Organizasyon Yapısı



Şekil 1. Malatya Turgut Özal Üniversitesi Organizasyon Yapısı

## İÇ KONTROL SİSTEMİ SORU FORMU SONUÇLARI

İç Kontrol Standartlarına Uyum Eylem Planının 2022 yılı gerçekleştirmelerinin tamamlanmasıyla birlikte yapılan çalışmalara ilişkin değerlendirmelerin analizi sonucu oluşturulan değerlendirme raporu; eylem planı hazırlık çalışmalarının başladığı 2021 yılından bugüne kadar geçen süre zarfında Üniversite içerisinde iç kontrol sistemine yönelik algı, farkındalık ve sahiplenme düzeyinin oluşup oluşmadığının, iç kontrol ilke ve esaslarının kurum personeli tarafından benimsenip benimsenmediğinin ve sistemin uygulanabilir olup olmadığının tespiti konusunda yöneticilere fikir verecektir.

Üniversitemizin amaç ve hedeflerine ulaşma konusunda iç kontrol sisteminin beklenen katkıyı sağlayıp sağlamadığı hususunun, iç kontrol standartlarına uyum çerçevesinde değerlendirilmesinde Kamu İç Kontrol Rehberinde yer alan İç Kontrol Sistemi Soru Formu kullanılmıştır. İlgili soru formu; kontrol ortamı, risk değerlendirme, kontrol faaliyetleri, bilgi ve iletişim ile izleme bölümlerinden oluşmaktadır. 2022 yılı sonunda 27 birim öz değerlendirmelerini yaparak ilgili formu doldurmuşlardır.

İç Kontrol Sistemi Soru formunda toplam 70 soru yer almaktadır. İç Kontrol Sistemi soru sayılarının iç kontrol standartlarına göre puan dağılımı aşağıdaki tabloda yer almaktadır.

**Tablo 2. İç Kontrol Sistemi Soru Formu Bileşenleri Soru Dağılımı**

İç Kontrol Sistemi Soru Formu	Kontrol Ortamı	Risk Değerlendirme	Kontrol Faaliyetleri	Bilgi ve İletişim	İzleme	Toplam
Soru Sayısı	24	16	12	11	7	70
Referans Puan	48	32	24	22	14	140

Soru formundaki cevap bölümü **Evet**, **Hayır** ve **Geliştirilmekte** olmak üzere üç seçenekten oluşmaktadır.

**Evet**, ilgili soruda sözü edilen konuların birimde gereken şekilde anlaşıldığı ve uygulandığı anlamına gelmektedir.

**Hayır**, bu konuların birimin genelinde anlaşılmadığı ve hayata geçirilmediği anlamına gelmektedir.

**Geliştirilmekte**, ilgili soruda sözü edilen konuların birimin bazı bölümlerinde kısmen anlaşıldığı ve uygulandığı anlamına gelmektedir.

Soru formunun değerlendirilmesinde her soru için verilen cevabın puan türünden karşılığı kullanılmıştır. **Evet** cevabı için 2 puan, **Geliştirilmekte** cevabı için 1 puan, **Hayır** cevabı için ise 0 puan üzerinden değerlendirilme yapılmıştır. Soru formunun her bölümü için ayrı toplam puan ve formun tamamı için de genel toplam puan hesaplanmıştır.

İç Kontrol Sistemi Soru Formunda toplam 70 soru yer almaktadır. Üniversitemiz Harcama Birimleri tarafından 70 sorunun 70'i cevaplanmıştır. Bu doğrultuda öz değerlendirme anketi 70 soru üzerinden hesaplanmış ve maksimum puan 140 olarak belirlenmiştir. İç Kontrol Sistemi soru sayılarının iç kontrol standartlarına göre puan dağılımı aşağıdaki tabloda yer almaktadır. ( 140 Puan %100'e karşılık gelmektedir.)

Birimlerimizin değerlendirme puanları Kamu İç Kontrol Rehberine uygun olarak Tablo 3'de gösterildiği gibi değerlendirilmiştir.

**Tablo 3. İç Kontrol Sistemi Soru Formu Sonuçlarının Yorumlanması.**

% Puan	Yorum
<b>0-25 Çok Düşük</b>	İç kontrol sisteminin gelişiminin en düşük seviyede olduğunun göstergesi. Biraz farkındalık olmakla birlikte iç kontrol mekanizmalarının henüz idarede uygulanmadığı anlaşılmaktadır. İç kontrol sisteminin kurulması için rehberlik ve yönlendirmede bulunulması gereklidir.
<b>26-50 Düşük</b>	İç kontrol sisteminin gelişiminin düşük seviyede olduğunun göstergesi. İç kontrol sistemine ilişkin farkındalık ve anlayışın bulunduğu iç kontrol mekanizmalarının uygulanması için çalışmalara başlandığı anlaşılmaktadır. Ancak çalışmaların artarak devam etmesi ve uygulamaya geçilmesi gereklidir.
<b>51-75 Orta</b>	İç kontrol sisteminin gelişiminin orta seviyede olduğunun göstergesi. İç kontrol mekanizmalarının uygulanmaya başladığı; ancak geliştirilmesi gerektiği anlaşılmaktadır.
<b>76-90 İyi</b>	İç kontrol sisteminin gelişiminin yüksek seviyede olduğunun göstergesi. İç kontrol mekanizmalarının uygulamasının yerleştiği anlaşılmaktadır. Uygulamanın biraz daha geliştirilmesi için neler yapılabileceğinin değerlendirilmesi uygun olacaktır.
<b>91-100 Çok İyi</b>	İç kontrol sisteminin gelişiminin en yüksek seviyede olduğunun göstergesi. İç kontrol mekanizmalarının en iyi şekilde uygulandığı anlaşılmaktadır.

### Verilerin Analiz Edilmesi

Birimlere soru formu uygulandıktan sonra veriler konsolide edilmiştir. Üniversitemiz, Kamu İç Kontrol Standartlarına Uyum Eylem Planı kapsamında 2022 yılında gerçekleştirilen eylem ve faaliyetlere yönelik mevcut durumun tespiti ve analizi, Kamu İç Kontrol Standartları Tebliği'nde yapılan sınıflandırma ile de uyumlu olacak şekilde değerlendirilmiş ve aşağıdaki sonuçlara ulaşılmıştır.

27 birim tarafından doldurulan beş bileşene yönelik anket sonuçlarına göre en yüksek ortalama Kontrol Ortamı bileşeni olup %79,09; en düşük ortalama ise Risk Değerlendirme bileşeni olup %68,98 olarak tespit edilmiştir.

**Ortalama:** İlgili tablolarda yer alan ortalama toplamı/ soru sayısı ( Örnek:  $37,96/24=1,58$  )

**Puan:** İlgili tablolarda birimlerden gelen standart puan toplamı / birim sayısı ( Örnek:  $1032/27=38,22$  )

**Yeterlilik Düzeyi:** İlgili tablolarda yer alan puan ortalama yüzdesi toplamı / soru sayısı (Örnek:  $1.898,17 / 24=79,09$ )

**Tablo 4. İç Kontrol Sistemi Soru Formu Bileşenleri Ortalamaları**

İç Kontrol Bileşenleri	Ortalama	Puan	Yeterlik Düzeyi	
<b>Kontrol Ortamı</b>	1,58	38,22	79,09	İyi
<b>Risk Değerlendirme</b>	1,38	22,33	68,98	Orta
<b>Kontrol Faaliyetleri</b>	1,45	17,52	72,38	Orta
<b>Bilgi ve İletişim</b>	1,58	17,48	78,89	İyi
<b>İzleme</b>	1,52	10,74	75,93	İyi

### Kontrol Ortamı Standardı

İç kontrol sisteminin düzgün biçimde işleyebilmesi için sağlam bir kontrol ortamına ihtiyaç duyulmaktadır. Kontrol ortamı bileşeninde sıkıntı yaşanması halinde diğer bileşenlerin işleyişi olumsuz etkilenecektir. Düzgün işleyen bir kontrol ortamı; hedeflerin bilindiği, görev ve sorumlulukların açıkça belirlendiği, organizasyonel yapının raporlama ve hiyerarşik ilişkileri gösterdiği, insan kaynakları uygulamalarının objektif kurallara bağlandığı, yönetimin ve personelin etik değerleri benimsediği, personelin yeterliliğinin artırılması için ihtiyaç duyduğu eğitim ve donanımın sağlandığı ve yöneticilerin kontrollere uyarak çalışanlara örnek olduğu bir çalışma ortamını ifade eder. Kontrol ortamı, genel olarak kurumun iç kontrol bilinci, değerleri, iş görme biçimi ve prosedürlerini, çalışanların yöneticiler ile ilişkileri gibi hususları içeren kurum kültürünü ifade etmektedir. Kontrol ortamı standardı ve şartlarına ilişkin verilen cevapların yeterlilik düzeyinin %79,09 olduğu tespit edilmiştir. Bu puan, birimlerimizde kontrol ortamı gelişiminin yüksek seviyede olduğunun ve yerleştiğinin göstergesidir. Üniversitemizde iç kontrol sisteminin uygulanmasıyla ilgili birimlere gönderilen kontrol ortamı standardı soru formlarının analizi Tablo 5 ve Tablo 6'da gösterilmiştir.

**Tablo 5. Kontrol Ortamı Standardı Ortalama ve Yeterlilik Düzeyi**

Sıra No	Kontrol Ortamı	Ortalama (a)	Yeterlilik Düzeyi (b) (%)
1	Biriminizde Kamu İç Kontrol Standartları bilinmekte mi?	1,22	61,11
2	Biriminizde iç kontrol sistemi ve işleyişine ilişkin olarak yönetici ve personelin farkındalık ve sahiplenilmesini arttırmaya yönelik çalışmalar yürütülüyor mu?	1,37	68,52
3	Biriminizin her düzeydeki yönetici ve personeli, etik davranış ilkeleri ve bu ilkelere ilişkin sorumlulukları hakkında bilgilendiriliyor mu?	1,70	85,19
4	Biriminizin her düzeydeki yönetici ve personeli, etik dışı davranış durumunda uygulanacak yaptırımlar hakkında bilgilendirilmekte midir?	1,67	83,33
5	Biriminizde vatandaşa doğrudan sunulan hizmetlerle ilgili süre ve yöntem konusunda bir standart geliştirildi mi?	1,41	70,37
6	Biriminizin tüm iş ve işlemleriyle ilgili çıktılara personelin ve yetkilimercilerin erişimleri sağlanıyor mu?	1,93	96,30

Sıra No	Kontrol Ortamı	Ortalama	Yeterlilik Düzeyi (%)
7	Biriminizde personelin ve birimden hizmet alanların değerlendirme, öneri ve sorunlarını bildirebilecekleri uygun mekanizmalar (anket, yüz yüze görüşme, toplantı, elektronik başvuru vb.) mevcut mu? Etkin olarak kullanılıyor mu?	1,52	75,93
8	Biriminizin misyonu yazılı olarak belirlenip, duyuruldu mu?	1,96	98,15
9	Biriminizin ve alt birimlerin görev tanımlarına yönelik bir düzenleme (yönerge, genelge, onay vb.) var mı?	1,78	88,89
10	Biriminizin her düzeydeki yönetici ve personeli için görev tanımları yazılı olarak belirlendi mi? İlgili yönetici ve personele bildirildi mi?	1,85	92,59
11	Biriminizin organizasyon şeması görev dağılımını, hesap vermeye uygun raporlama kanallarını gösteriyor mu?	1,85	92,59
12	Biriminizin ve alt birimlerin görevleri, idarenizin ve biriminizin misyonu ile uyumlu mu?	1,89	94,44
13	Biriminizde hassas görevler ve bu görevlere ilişkin prosedürler belirlendi mi?	1,33	66,67
14	Biriminizde her düzeydeki yöneticinin, verilen görevlerin sonucunu izlemesini sağlayacak mekanizmalar oluşturuldu mu?	1,67	83,33
15	Yazılı olarak belirlenmiş görevde yükselme usulleri var mıdır?	1,41	70,37
16	Biriminizde her görev için gerekli eğitim ihtiyacı belirlenerek, bu ihtiyacı giderecek eğitim faaliyetleri her yıl planlanarak yürütülmekte mi?	1,59	79,63

Sıra No	Kontrol Ortamı	Ortalama	Yeterlilik Düzeyi (%)
17	Biriminizin yöneticileri personelin yeterliliği ve performansı ile ilgili olarak yaptıkları değerlendirmeleri ilgili personelle paylaşıyor mu?	1,70	85,19
18	Biriminizde performans değerlendirmesine göre performansı yetersiz bulunan personelin performansını geliştirmeye yönelik önlemler alınıyor mu?	1,52	75,93
19	Biriminizde yüksek performans gösteren personel için geliştirilmiş ve uygulanan ödüllendirme mekanizmaları var mı?	0,89	44,44
20	Biriminiz personeline yönelik insan kaynakları ile ilgili prosedürler (personel alımı, yer değiştirme, üst görevlere atanma, performans değerlendirmesi vb.) var mı?	1,37	68,52
21	Biriminizde iş akış süreçlerindeki imza ve onay mercileri belirlendi mi?	1,96	98,15
22	Biriminizde yapılacak yetki devirlerinin esasları yazılı olarak belirlendi mi?	1,70	85,19
23	Biriminizde yetki devredilecek personel için asgari gereklilikler (bilgi, beceri ve deneyim) belirlendi mi?	1,52	75,93
24	Biriminizde yetki devredilen personelin, yetkinin kullanımına ilişkin olarak belli dönemlerde yetki devredene rapor vermesine ilişkin düzenleme var mıdır?	1,15	57,41
<b>Ortalama</b>		<b>1,58</b>	<b>79,09</b>

**Tablo 6. Birim Bazında Kontrol Ortamı Standardı Puanı ve Puan Ortalaması (%)**

Birimler	Kontrol Ortamı Standardı Puanı	Kontrol Ortamı Standardı Puan Ortalama (%)	Açıklama	Düzyey
Personel Daire Başkanlığı	30	62,50	İç kontrol mekanizmalarının uygulanmaya başladığı, ancak geliştirilmesi gerektiği anlaşılmaktadır.	Orta
İdari ve Mali İşler Daire Başkanlığı	21	43,75	İç kontrol sistemine ilişkin farkındalık ve anlayışın bulunduğu, iç kontrol mekanizmalarının uygulanması için çalışmalara başlandığı anlaşılmaktadır. Ancak çalışmaların artarak devam etmesi ve uygulamaya geçilmesi gereklidir.	Düşük
Kütüphane ve Dokümantasyon Daire Başkanlığı	45	93,75	İç kontrol mekanizmalarının en iyi şekilde uygulandığı anlaşılmaktadır.	Çok yüksek
Bilgi İşlem Daire Başkanlığı	34	70,83	İç kontrol mekanizmalarının uygulanmaya başladığı, ancak geliştirilmesi gerektiği anlaşılmaktadır.	Orta
Sağlık Kültür ve Spor Daire Başkanlığı	36	75	İç kontrol mekanizmalarının uygulanmaya başladığı, ancak geliştirilmesi gerektiği anlaşılmaktadır.	Orta
Strateji Geliştirme Daire Başkanlığı	39	81,25	İç kontrol mekanizmalarının uygulamasının yerleştiği anlaşılmaktadır. Uygulamanın biraz daha geliştirilmesi için neler yapılabileceğinin değerlendirilmesi uygun olacaktır.	Yüksek
Yapı İşleri ve Teknik Daire Başkanlığı	40	83,33	İç kontrol mekanizmalarının uygulamasının yerleştiği anlaşılmaktadır. Uygulamanın biraz daha geliştirilmesi için neler yapılabileceğinin değerlendirilmesi uygun olacaktır.	Yüksek

Birimler	Kontrol Ortamı Standardı Puanı	Kontrol Ortamı Standardı Puan Ortalama (%)	Açıklama	Düzy
Öğrenci İşleri Daire Başkanlığı	32	66,67	İç kontrol mekanizmalarının uygulanmaya başladığı, ancak geliştirilmesi gerektiği anlaşılmaktadır.	Orta
Döner Sermaye İşletme Müdürlüğü	35	72,92	İç kontrol mekanizmalarının uygulanmaya başladığı, ancak geliştirilmesi gerektiği anlaşılmaktadır.	Orta
Mühendislik ve Doğa Bilimleri Fakültesi	48	100	İç kontrol mekanizmalarının en iyi şekilde uygulandığı anlaşılmaktadır.	Çok yüksek
Sosyal ve Beşerî Bilimler Fakültesi	44	91,67	İç kontrol mekanizmalarının en iyi şekilde uygulandığı anlaşılmaktadır.	Çok yüksek
Sağlık Bilimleri Fakültesi	41	85,42	İç kontrol mekanizmalarının uygulamasının yerleştiği anlaşılmaktadır. Uygulamanın biraz daha geliştirilmesi için neler yapılabileceğinin değerlendirilmesi uygun olacaktır.	Yüksek
Sanat Tasarım ve Mimarlık Fakültesi	34	70,83	İç kontrol mekanizmalarının uygulanmaya başladığı, ancak geliştirilmesi gerektiği anlaşılmaktadır.	Orta
Tıp Fakültesi	48	85,42	İç kontrol mekanizmalarının uygulamasının yerleştiği anlaşılmaktadır. Uygulamanın biraz daha geliştirilmesi için neler yapılabileceğinin değerlendirilmesi uygun olacaktır.	Yüksek
Ziraat Fakültesi	42	87,50	İç kontrol mekanizmalarının uygulamasının yerleştiği anlaşılmaktadır. Uygulamanın biraz daha geliştirilmesi için neler yapılabileceğinin değerlendirilmesi uygun olacaktır.	Yüksek

Birimler	Kontrol Ortamı Standardı Puanı	Kontrol Ortamı Standardı Puan Ortalama (%)	Açıklama	Düzy
Sivil havacılık Yüksekokulu	36	75	İç kontrol mekanizmalarının uygulanmaya başladığı, ancak geliştirilmesi gerektiği anlaşılmaktadır.	Orta
Yabancı Diller Yüksekokulu	46	95,83	İç kontrol mekanizmalarının en iyi şekilde uygulandığı anlaşılmaktadır.	Çok yüksek
Akçadağ Meslek Yüksekokulu	36	75	İç kontrol mekanizmalarının uygulanmaya başladığı, ancak geliştirilmesi gerektiği anlaşılmaktadır.	Orta
Arapgir Meslek Yüksekokulu	46	95,83	İç kontrol mekanizmalarının en iyi şekilde uygulandığı anlaşılmaktadır.	Çok yüksek
Battalgazi Meslek Yüksekokulu	41	85,42	İç kontrol mekanizmalarının uygulamasının yerleştiği anlaşılmaktadır. Uygulamanın biraz daha geliştirilmesi için neler yapılabileceğinin değerlendirilmesi uygun olacaktır.	Yüksek
Darende Bekir Ilıcak Meslek Yüksekokulu	40	83,33	İç kontrol mekanizmalarının uygulamasının yerleştiği anlaşılmaktadır. Uygulamanın biraz daha geliştirilmesi için neler yapılabileceğinin değerlendirilmesi uygun olacaktır.	Yüksek
Doğanehir Vahap Küçük Meslek Yüksekokulu	39	81,25	İç kontrol mekanizmalarının uygulamasının yerleştiği anlaşılmaktadır. Uygulamanın biraz daha geliştirilmesi için neler yapılabileceğinin değerlendirilmesi uygun olacaktır.	Yüksek

Birimler	Kontrol Ortamı Standardı Puanı	Kontrol Ortamı Standardı Puan Ortalama (%)	Açıklama	Düzy
Hekimhan Mehmet Emin Sungur Meslek Yüksekokulu	42	87,50	İç kontrol mekanizmalarının uygulamasının yerleştığı anlaşılmaktadır. Uygulamanın biraz daha geliştirilmesi için neler yapılabileceğinin değerlendirilmesi uygun olacaktır.	Yüksek
Kale Turizm ve Otel İşletmeciliği Meslek Yüksekokulu	36	75	İç kontrol mekanizmalarının uygulanmaya başladığı, ancak geliştirilmesi gerektiği anlaşılmaktadır.	Orta
Sağlık Hizmetleri Meslek Yüksekokulu	30	62,50	İç kontrol mekanizmalarının uygulanmaya başladığı, ancak geliştirilmesi gerektiği anlaşılmaktadır.	Orta
Yeşilyurt Meslek Yüksekokulu	35	72,92	İç kontrol mekanizmalarının uygulanmaya başladığı, ancak geliştirilmesi gerektiği anlaşılmaktadır.	Orta
Lisansüstü Eğitim Enstitüsü	36	75	İç kontrol mekanizmalarının uygulanmaya başladığı, ancak geliştirilmesi gerektiği anlaşılmaktadır.	Orta

### Risk Değerlendirme Standardı

Risk değerlendirme, idarenin hedeflerinin gerçekleşmesini engelleyecek risklerin tanımlanması, analiz edilmesi ve gerekli önlemlerin belirlenmesi sürecidir. Risklerin belirlenmesi ve değerlendirilmesi standardı ve şartlarına ilişkin verilen cevapların yeterlilik düzeyinin %68,98 olduğu tespit edilmiştir. Bu puan birimlerimizde risk değerlendirme gelişiminin orta seviyede olduğunun göstergesidir. Üniversitemizde iç kontrol sisteminin uygulanmasıyla ilgili birimlere gönderilen risk değerlendirme standardı soru formlarının analizi Tablo 7 ve Tablo 8'de gösterilmiştir.

**Tablo 7. Risk Değerlendirme Standardı Ortalama ve Yeterlilik Düzeyi (%)**

Sıra No	Risk Değerlendirme	Ortalama	Yeterlilik Düzeyi (%)
1	Performans programında yer alan hedeflere ulaşma düzeyinin izlenmesi ve değerlendirilmesine yönelik raporlama prosedürü belirlendi mi?	1,07	53,70
2	Bütçe hazırlık sürecinde stratejik plan ve performans programlarına uyumu sağlamaya yönelik prosedür var mıdır?	1,07	53,70
3	Biriminizde yürütülen faaliyetlerin stratejik plan ve performans programıyla belirlenen amaç ve hedeflerle uyumunu sağlamaya yönelik bir prosedür var mıdır?	1,33	66,67
4	Biriminiz tarafından görev alanınız çerçevesinde idarenizin hedeflerine uygun spesifik hedefler belirlendi mi?	1,67	83,33
5	Biriminizde, üst yönetici tarafından onaylanmış olan risk strateji belgesi tüm çalışanlara duyuruldu mu?	1,11	55,56
6	Biriminizde risk yönetimine ilişkin görev ve sorumluluklar açık bir şekilde ve yazılı olarak belirlendi mi?	1,52	75,93
7	Biriminizde riskler, birim/program ve alt birim/ operasyonel düzeyinde tespit ediliyor mu?	1,33	66,67
8	Biriminizde tespit edilen risklerin, muhtemel etkileri ve gerçekleşme olasılıkları ölçülüyor mu?	1,37	68,52
9	Biriminizde tespit edilen riskler, risk puanlarına (Etki x Olasılık) veya önem derecelerine göre önceliklendiriliyor mu?	1,56	77,78
10	Biriminizde tespit edilen riskler uygun araçlarla kayıt altına alınıyor mu?	1,37	68,52
11	Biriminizde tespit edilen risklere verilecek cevap yöntemi belirlenirken fayda-maliyet analizi yapılıyor mu?	1,00	50,00
12	Biriminizde tespit edilen risklerin gerçekleşme olasılıklarında veya etkilerinde bir değişiklik olup olmadığı ya da yeni risklerin ortaya çıkıp çıkmadığı belirli periyotlarla gözden geçiriliyor mu?	1,41	70,37
13	Risk yönetimi sürecinde personelin katkısı alınıyor mu?	1,67	83,33
14	Biriminiz yönetici ve personeli risk yönetimine ilişkin görev ve sorumluluklarının bilincinde mi?	1,74	87,04
15	Biriminizin diğer birimlerle ortak yürütülmesi gereken riskleri bulunması durumunda söz konusu risklerin yönetilmesine ilişkin olarak ilgili birim ile gerekli işbirliği ve iletişim sağlanıyor mu?	1,56	77,78
16	Biriminizde risk yönetiminden elde edilen deneyimler diğer birimlerle paylaşılıyor mu?	1,30	64,81

Tablo 8. Birim Bazında Risk Değerlendirme Standardı Puanı ve Puan Ortalaması (%)

Birimler	Risk Değerlendirme Standardı Puanı	Risk Değerlendirme Standardı Puan Ortalaması (%)	Açıklama	Düzye
Personel Daire Başkanlığı	8	25	Biraz farkındalık olmakla birlikte iç kontrol mekanizmalarının henüz idarede uygulanmadığı anlaşılmaktadır. İç kontrol sisteminin kurulması için acil rehberlik ve yönlendirmede bulunulması gereklidir.	Çok düşük
İdari ve Mali İşler Daire Başkanlığı	14	43,75	İç kontrol sistemine ilişkin farkındalık ve anlayışın bulunduğu, iç kontrol mekanizmalarının uygulanması için çalışmalara başlandığı anlaşılmaktadır. Ancak çalışmaların artarak devam etmesi ve uygulamaya geçilmesi gereklidir.	Düşük
Kütüphane ve Dokümantasyon Daire Başkanlığı	28	87,50	İç kontrol mekanizmalarının uygulamasının yerleştiği anlaşılmaktadır. Uygulamanın biraz daha geliştirilmesi için neler yapılabileceğinin değerlendirilmesi uygun olacaktır.	Yüksek
Bilgi İşlem Daire Başkanlığı	15	46,88	İç kontrol sistemine ilişkin farkındalık ve anlayışın bulunduğu, iç kontrol mekanizmalarının uygulanması için çalışmalara başlandığı anlaşılmaktadır. Ancak çalışmaların artarak devam etmesi ve uygulamaya geçilmesi gereklidir.	Düşük
Sağlık Kültür ve Spor Daire Başkanlığı	28	87,50	İç kontrol mekanizmalarının uygulamasının yerleştiği anlaşılmaktadır. Uygulamanın biraz daha geliştirilmesi için neler yapılabileceğinin değerlendirilmesi uygun olacaktır.	Yüksek

Birimler	Risk Değerlendirme Standardı Puanı	Risk Değerlendirme Standardı Puan Ortalaması (%)	Açıklama	Düzyey
Strateji Geliştirme Daire Başkanlığı	25	78,13	İç kontrol mekanizmalarının uygulamasının yerleştiği anlaşılmaktadır. Uygulamanın biraz daha geliştirilmesi için neler yapılabileceğinin değerlendirilmesi uygun olacaktır.	Yüksek
Yapı İşleri ve Teknik Daire Başkanlığı	25	78,13	İç kontrol mekanizmalarının uygulamasının yerleştiği anlaşılmaktadır. Uygulamanın biraz daha geliştirilmesi için neler yapılabileceğinin değerlendirilmesi uygun olacaktır.	Yüksek
Öğrenci İşleri Daire Başkanlığı	26	81,25	İç kontrol mekanizmalarının uygulamasının yerleştiği anlaşılmaktadır. Uygulamanın biraz daha geliştirilmesi için neler yapılabileceğinin değerlendirilmesi uygun olacaktır.	Yüksek
Döner Sermaye İşletme Müdürlüğü	17	53,13	İç kontrol mekanizmalarının uygulanmaya başladığı, ancak geliştirilmesi gerektiği anlaşılmaktadır.	Orta
Mühendislik ve Doğa Bilimleri Fakültesi	29	90,63	İç kontrol mekanizmalarının en iyi şekilde uygulandığı anlaşılmaktadır.	Yüksek
Sosyal ve Beşerî Bilimler Fakültesi	26	81,25	İç kontrol mekanizmalarının uygulamasının yerleştiği anlaşılmaktadır. Uygulamanın biraz daha geliştirilmesi için neler yapılabileceğinin değerlendirilmesi uygun olacaktır.	Yüksek

Birimler	Risk Değerlendirme Standardı Puanı	Risk Değerlendirme Standardı Puan Ortalaması (%)	Açıklama	
Sağlık Bilimleri Fakültesi	28	87,50	İç kontrol mekanizmalarının uygulamasının yerleştiği anlaşılmaktadır. Uygulamanın biraz daha geliştirilmesi için neler yapılabileceğinin değerlendirilmesi uygun olacaktır.	Yüksek
Sanat Tasarım ve Mimarlık Fakültesi	26	81,25	İç kontrol mekanizmalarının uygulamasının yerleştiği anlaşılmaktadır. Uygulamanın biraz daha geliştirilmesi için neler yapılabileceğinin değerlendirilmesi uygun olacaktır.	Yüksek
Tıp Fakültesi	32	78,13	İç kontrol mekanizmalarının uygulamasının yerleştiği anlaşılmaktadır. Uygulamanın biraz daha geliştirilmesi için neler yapılabileceğinin değerlendirilmesi uygun olacaktır.	Yüksek
Ziraat Fakültesi	27	84,38	İç kontrol mekanizmalarının uygulamasının yerleştiği anlaşılmaktadır. Uygulamanın biraz daha geliştirilmesi için neler yapılabileceğinin değerlendirilmesi uygun olacaktır.	Yüksek
Sivil Havacılık Yüksekokulu	9	28,13	İç kontrol sistemine ilişkin farkındalık ve anlayışın bulunduğu, iç kontrol mekanizmalarının uygulanması için çalışmalara başlandığı anlaşılmaktadır. Ancak çalışmaların artarak devam etmesi ve uygulamaya geçilmesi gereklidir.	Düşük
Yabancı Diller Yüksekokulu	28	87,50	İç kontrol mekanizmalarının uygulamasının yerleştiği anlaşılmaktadır. Uygulamanın biraz daha geliştirilmesi için neler yapılabileceğinin değerlendirilmesi uygun olacaktır.	Yüksek

Birimler	Risk Değerlendirme Standardı Puanı	Risk Değerlendirme Standardı Puan Ortalaması (%)	Açıklama	Düzye
Akçadağ Meslek Yüksekokulu	13	40,63	İç kontrol sistemine ilişkin farkındalık ve anlayışın bulunduğu, iç kontrol mekanizmalarının uygulanması için çalışmalara başlandığı anlaşılmaktadır. Ancak çalışmaların artarak devam etmesi ve uygulamaya geçilmesi gereklidir.	Düşük
Arapgir Meslek Yüksekokulu	32	100	İç kontrol mekanizmalarının en iyi şekilde uygulandığı anlaşılmaktadır	Çok Yüksek
Battalgazi Meslek Yüksekokulu	25	78,13	İç kontrol mekanizmalarının uygulamasının yerleştiği anlaşılmaktadır. Uygulamanın biraz daha geliştirilmesi için neler yapılabileceğinin değerlendirilmesi uygun olacaktır.	Yüksek
Darende Bekir Ilıcak Meslek Yüksekokulu	23	71,88	İç kontrol mekanizmalarının uygulanmaya başladığı, ancak geliştirilmesi gerektiği anlaşılmaktadır.	Orta
Doğanşehir Vahap Küçük Meslek Yüksekokulu	20	62,50	İç kontrol mekanizmalarının uygulanmaya başladığı, ancak geliştirilmesi gerektiği anlaşılmaktadır.	Orta
Hekimhan Mehmet Emin Sungur Meslek Yüksekokulu	26	81,25	İç kontrol mekanizmalarının uygulamasının yerleştiği anlaşılmaktadır. Uygulamanın biraz daha geliştirilmesi için neler yapılabileceğinin değerlendirilmesi uygun olacaktır.	Yüksek

Birimler	Risk Değerlendirme Standardı Puanı	Risk Değerlendirme Standardı Puan Ortalaması (%)	Açıklama	Düzy
Kale Turizm ve Otel İşletmeciliği Meslek Yüksekokulu	25	78,13	İç kontrol mekanizmalarının uygulamasının yerleştii anlaşılmaktadır. Uygulamanın biraz daha geliştirilmesi için neler yapılabileceğinin değerlendirilmesi uygun olacaktır.	Yüksek
Sağlık Hizmetleri Meslek Yüksekokulu	18	56,25	İç kontrol mekanizmalarının uygulanmaya başladığı, ancak geliştirilmesi gerektiği anlaşılmaktadır.	Orta
Yeşilyurt Meslek Yüksekokulu	11	34,38	İç kontrol sistemine ilişkin farkındalık ve anlayışın bulunduğu, iç kontrol mekanizmalarının uygulanması için çalışmalara başladığı anlaşılmaktadır. Ancak çalışmaların artarak devam etmesi ve uygulamaya geçilmesi gereklidir.	Düşük
Lisansüstü Eğitim Enstitüsü	19	59,38	İç kontrol mekanizmalarının uygulanmaya başladığı, ancak geliştirilmesi gerektiği anlaşılmaktadır.	Orta

### Kontrol Faaliyetleri Standardı

Kontrol faaliyetleri, hedeflerin gerçekleştirilmesini sağlamak ve belirlenen riskleri yönetmek amacıyla oluşturulan politika ve prosedürlerdir. Kontrol faaliyetleri standardı ve şartlarına ilişkin verilen cevapların yeterlilik düzeyinin %72,38 olduğu tespit edilmiştir. Bu puan birimlerimizde kontrol faaliyetleri gelişiminin yüksek seviyede olduğunun ve yerleştiğinin göstergesidir. Üniversitemizde iç kontrol sisteminin uygulanmasıyla ilgili birimlere gönderilen kontrol faaliyetleri standardı soru formlarının analizi Tablo 9 ve Tablo 10'da gösterilmiştir.

**Tablo 9. Kontrol Faaliyetleri Standardı Ortalama ve Yeterlilik Düzeyi**

Sıra No	Kontrol Faaliyetleri	Ortalama	Yeterlilik Düzeyi
1	Biriminizin her bir faaliyet ve riskleri için etkin kontrol strateji ve yöntemleri belirlenip uygulanıyor mu?	1,52	75,93
2	Biriminizde kontrol faaliyetleri tespit edilirken fayda – maliyet analizi yapılıyor mu?	1,26	62,96
3	Biriminizde uygulanan kontrol faaliyetlerinin etkililiği düzenli olarak gözden geçiriliyor mu?	1,48	74,07
4	Biriminizin faaliyetleri ile mali karar ve işlemlerine ilişkin yazılı prosedürler mevcut mu?	1,37	68,52
5	Biriminizin yöneticileri tarafından, prosedürlerin etkili ve sürekli bir şekilde uygulanması için gerekli kontroller yapılıyor mu?	1,74	87,04
6	Biriminizde görevler ayrılığı ilkesi uygulanıyor mu? Hangi durumlarda görevler ayrılığı ilkesini uyguladığınızı açıklayınız.	1,30	64,81
7	Biriminizde personel yetersizliği, geçici veya sürekli olarak görevden ayrılma, yeni bilgi sistemlerine geçiş, yöntem veya mevzuat değişiklikleri ile olağanüstü durumlar gibi faaliyetlerin sürekliliğini etkileyen nedenlere karşı önlemler alınıyor mu?	1,41	70,37
8	Biriminizde vekâlet sistemi etkin bir şekilde uygulanmakta mı?	1,89	94,44
9	Biriminizde görevinden ayrılan personel, yürüttüğü iş ve işlemlerin durumuna ilişkin olarak yeni görevlendirilen personele rapor veriyor mu?	1,67	83,33
10	Biriminizde kullanılan bilgi sistemlerinin güvenliğini sağlamaya yönelik mekanizmalar var mı?	1,00	50,00
11	Biriminizde bilgi sistemine veri ve bilgi girişi ile bunlara erişim konusunda yetkilendirmeler yapıldı mı?	1,74	87,04
12	Bilgi sisteminde yeterli bir yedekleme mekanizması ve teste tabi tutulmuş olağanüstü durum onarım planları/eylem planları mevcut mu?	1,00	50,00

**Tablo 10. Birim Bazında Kontrol Faaliyetleri Standardı Puanı ve Puan Ortalaması (%)**

Birimler	Kontrol Faaliyetleri Standardı Puanı	Kontrol Faaliyetleri Standardı Puan Ortalaması (%)	Açıklama	Düzye
Personel Daire Başkanlığı	12	50,00	İç kontrol sistemine ilişkin farkındalık ve anlayışın bulunduğu, iç kontrol mekanizmalarının uygulanması için çalışmalara başlandığı anlaşılmaktadır. Ancak çalışmaların artarak devam etmesi ve uygulamaya geçilmesi gereklidir.	Düşük
İdari ve Mali İşler Daire Başkanlığı	13	54,17	İç kontrol mekanizmalarının uygulanmaya başladığı, ancak geliştirilmesi gerektiği anlaşılmaktadır.	Orta
Kütüphane ve Dokümantasyon Daire Başkanlığı	22	91,67	İç kontrol mekanizmalarının en iyi şekilde uygulandığı anlaşılmaktadır	Çok Yüksek
Bilgi İşlem Daire Başkanlığı	14	58,33	İç kontrol mekanizmalarının uygulanmaya başladığı, ancak geliştirilmesi gerektiği anlaşılmaktadır.	Orta
Sağlık Kültür ve Spor Daire Başkanlığı	18	75	İç kontrol mekanizmalarının uygulanmaya başladığı, ancak geliştirilmesi gerektiği anlaşılmaktadır.	Orta
Strateji Geliştirme Daire Başkanlığı	19	79,17	İç kontrol mekanizmalarının uygulamasının yerleştiği anlaşılmaktadır. Uygulamanın biraz daha geliştirilmesi için neler yapılabileceğinin değerlendirilmesi uygun olacaktır.	Yüksek

Birimler	Kontrol Faaliyetleri Standardı Puanı	Kontrol Faaliyetleri Standardı Puan Ortalaması (%)	Açıklama	Düzy
Yapı İşleri ve Teknik Daire Başkanlığı	19	79,17	İç kontrol mekanizmalarının uygulamasının yerleştiği anlaşılmaktadır. Uygulamanın biraz daha geliştirilmesi için neler yapılabileceğinin değerlendirilmesi uygun olacaktır.	Yüksek
Öğrenci İşleri Daire Başkanlığı	21	87,50	İç kontrol mekanizmalarının uygulamasının yerleştiği anlaşılmaktadır. Uygulamanın biraz daha geliştirilmesi için neler yapılabileceğinin değerlendirilmesi uygun olacaktır.	Yüksek
Döner Sermaye İşletme Müdürlüğü	22	91,67	İç kontrol mekanizmalarının en iyi şekilde uygulandığı anlaşılmaktadır	Çok Yüksek
Mühendislik ve Doğa Bilimleri Fakültesi	24	100	İç kontrol mekanizmalarının en iyi şekilde uygulandığı anlaşılmaktadır	Çok Yüksek
Sosyal ve Beşerî Bilimler Fakültesi	13	54,17	İç kontrol mekanizmalarının uygulanmaya başladığı, ancak geliştirilmesi gerektiği anlaşılmaktadır.	Orta
Sağlık Bilimleri Fakültesi	19	79,17	İç kontrol mekanizmalarının uygulamasının yerleştiği anlaşılmaktadır. Uygulamanın biraz daha geliştirilmesi için neler yapılabileceğinin değerlendirilmesi uygun olacaktır.	Yüksek

Birimler	Kontrol Faaliyetleri Standardı Puanı	Kontrol Faaliyetleri Standardı Puan Ortalaması (%)	Açıklama	Düzey
Sanat Tasarım ve Mimarlık Fakültesi	17	70,83	İç kontrol mekanizmalarının uygulanmaya başladığı, ancak geliştirilmesi gerektiği anlaşılmaktadır.	Orta
Tıp Fakültesi	24	83,33	İç kontrol mekanizmalarının uygulamasının yerleştiği anlaşılmaktadır. Uygulamanın biraz daha geliştirilmesi için neler yapılabileceğinin değerlendirilmesi uygun olacaktır.	Yüksek
Ziraat Fakültesi	16	66,67	İç kontrol mekanizmalarının uygulanmaya başladığı, ancak geliştirilmesi gerektiği anlaşılmaktadır.	Orta
Sivil Havacılık Yüksekokulu	11	45,83	İç kontrol sistemine ilişkin farkındalık ve anlayışın bulunduğu, iç kontrol mekanizmalarının uygulanması için çalışmalara başlandığı anlaşılmaktadır. Ancak çalışmaların artarak devam etmesi ve uygulamaya geçilmesi gereklidir.	Düşük
Yabancı Diller Yüksekokulu	18	75	İç kontrol mekanizmalarının uygulanmaya başladığı, ancak geliştirilmesi gerektiği anlaşılmaktadır.	Orta
Akçadağ Meslek Yüksekokulu	14	58,33	İç kontrol mekanizmalarının uygulanmaya başladığı, ancak geliştirilmesi gerektiği anlaşılmaktadır.	Orta

Birimler	Kontrol Faaliyetleri Standardı Puanı	Kontrol Faaliyetleri Standardı Puan Ortalaması (%)	Açıklama	Düzey
Arapgir Meslek Yüksekokulu	24	100,00	İç kontrol mekanizmalarının en iyi şekilde uygulandığı anlaşılmaktadır.	Çok Yüksek
Battalgazi Meslek Yüksekokulu	19	79,17	İç kontrol mekanizmalarının uygulamasının yerleştiği anlaşılmaktadır. Uygulamanın biraz daha geliştirilmesi için neler yapılabileceğinin değerlendirilmesi uygun olacaktır.	Yüksek
Darende Bekir Ilıcak Meslek Yüksekokulu	18	75,00	İç kontrol mekanizmalarının uygulanmaya başladığı, ancak geliştirilmesi gerektiği anlaşılmaktadır.	Orta
Doğanşehir Vahap Küçük Meslek Yüksekokulu	17	70,83	İç kontrol mekanizmalarının uygulanmaya başladığı, ancak geliştirilmesi gerektiği anlaşılmaktadır.	Orta
Hekimhan Mehmet Emin Sungur Meslek Yüksekokulu	21	87,50	İç kontrol mekanizmalarının uygulamasının yerleştiği anlaşılmaktadır. Uygulamanın biraz daha geliştirilmesi için neler yapılabileceğinin değerlendirilmesi uygun olacaktır.	Yüksek
Kale Turizm ve Otel İşletmeciliği Meslek Yüksekokulu	16	66,67	İç kontrol mekanizmalarının uygulanmaya başladığı, ancak geliştirilmesi gerektiği anlaşılmaktadır.	Orta

Birimler	Kontrol Faaliyetleri Standardı Puanı	Kontrol Faaliyetleri Standardı Puan Ortalaması (%)	Açıklama	Düzye
Sağlık Hizmetleri Meslek Yüksekokulu	15	62,50	İç kontrol mekanizmalarının uygulanmaya başladığı, ancak geliştirilmesi gerektiği anlaşılmaktadır.	Orta
Yeşilyurt Meslek Yüksekokulu	12	50	İç kontrol sistemine ilişkin farkındalık ve anlayışın bulunduğu, iç kontrol mekanizmalarının uygulanması için çalışmalara başlandığı anlaşılmaktadır. Ancak çalışmaların artarak devam etmesi ve uygulamaya geçilmesi gereklidir.	Düşük
Lisansüstü Eğitim Enstitüsü	15	62,50	İç kontrol mekanizmalarının uygulanmaya başladığı, ancak geliştirilmesi gerektiği anlaşılmaktadır.	Orta

### Bilgi ve İletişim Standardı

Bilgi ve iletişim, doğru, güvenilir ve gerekli bilgilerin ihtiyaç duyan personel ve yöneticiye hedeflerin gerçekleştirilmesi ve iç kontrole ilişkin sorumluluklarını yerine getirmelerine imkân verecek bir zaman dilimi içinde iletilmesini sağlayacak uygun bir bilgi, iletişim ve kayıt sistemini kapsar. Bilgi ve iletişim standardı ve şartlarına ilişkin verilen cevapların yeterlilik düzeyinin %78,89 olduğu tespit edilmiştir. Bu puan birimlerimizde bilgi ve iletişim gelişiminin yüksek seviyede olduğunun ve yerleştiğinin göstergesidir. Üniversitemizde iç kontrol sisteminin uygulanmasıyla ilgili birimlere gönderilen bilgi ve iletişim standardı soru formlarının analizi Tablo 11 ve Tablo 12'de gösterilmiştir.

**Tablo 11. Bilgi ve İletişim Standardı Ortalama ve Yeterlilik Düzeyi**

Sıra No	Bilgi ve İletişim	Ortalama	Yeterlilik Düzeyi
1	Biriminizde yatay ve dikey iletişimi kapsayan yazılı, elektronik ve yazısız etkin bir iç iletişim sistemi mevcut mu?	1,96	98,15
2	Biriminizde dış paydaşlar ile etkin iletişimi sağlayacak bir dış iletişim sistemi mevcut mu?	1,74	87,04
3	Mevcut iç ve dış iletişim sistemleri personelin ve/veya dış paydaşların beklenti, öneri ve şikâyetlerini iletmelerine imkân veriyor mu?	1,70	85,19
4	Biriminizde, personelin görev ve sorumlulukları ile birimin misyon ve hedefleri kapsamında kendisinden neler beklendiği yöneticiler tarafından yazılı olarak belirlenip ilgili personele bildiriliyor mu?	1,78	88,89
5	Mevcut bilgi sistemleri idare/birim tarafından belirlenmiş hedeflerin izlenmesine ve bu doğrultuda gerçekleştirilen faaliyetler üzerinde etkin bir gözetim ve değerlendirme yapılmasına imkân veriyor mu?	1,41	70,37

Sıra No	Bilgi ve İletişim	Ortalama	Yeterlilik Düzeyi
6	Biriminizde hangi raporların, kim tarafından ne sıklıkta ne zaman hazırlanacağı, kime sunulacağı, dayanağı ve hazırlanan raporların kim tarafından kontrol edileceği açıkça belirlenip ve personele duyuruldu mu?	1,48	74,07
7	Birimin iş ve işlemlerinin kaydı, sınıflandırılması, korunması ve erişimini kapsayan belirlenmiş standartlara uygun arşiv ve dokümantasyon sistemi mevcut mu?	1,52	75,93
8	Biriminizde elektronik ortamdakiler dâhil- gelen ve giden hertürlü evrak ile daire içi haberleşmenin, iş ve işlemlerin kaydedildiği ve sınıflandırıldığı kapsamlı ve günceli bir kayıt vedosyalama sistemi mevcut mu?	1,96	98,15
9	Biriminiz personeli idare içinden ve idare dışından yapılacak ihbar ve şikâyetlere yönelik prosedürler hakkında bilgi sahibi mi?	1,56	77
10	İhbar sistemi olası veya süregelen usulsüzlük, yolsuzluk ve sorunların kurum içinden ve kurum dışından bildirilebilmesi için uygun araçlar içeriyor mu?	1,22	61,11
11	İhbar sistemi, bildirimde bulunan personelin güvenliğini sağlayıcı (haksız ve ayırıcı bir muameleye tabi tutulmama gibi) prosedürler içeriyor mu?	1,04	51,85

Tablo 12. Birim Bazında Bilgi ve İletişim Standardı Ortalama ve Yeterlilik Düzeyi (%)

Birimler	Bilgi ve İletişim Standardı Puanı	Bilgi ve İletişim Standardı Puan Ortalaması (%)	Açıklama	Düzey
Personel Daire Başkanlığı	14	63,64	İç kontrol mekanizmalarının uygulanmaya başlandığı, ancak geliştirilmesi gerektiği anlaşılmaktadır.	Orta
İdari ve Mali İşler Daire Başkanlığı	13	59,09	İç kontrol mekanizmalarının uygulanmaya başlandığı, ancak geliştirilmesi gerektiği anlaşılmaktadır.	Orta
Kütüphane ve Dokümantasyon Daire Başkanlığı	22	100,00	İç kontrol mekanizmalarının en iyi şekilde uygulandığı anlaşılmaktadır.	Çok Yüksek
Bilgi İşlem Daire Başkanlığı	9	40,91	İç kontrol sistemine ilişkin farkındalık ve anlayışın bulunduğu, iç kontrol mekanizmalarının uygulanması için çalışmalara başlandığı anlaşılmaktadır. Ancak çalışmaların artarak devam etmesi ve uygulamaya geçilmesi gereklidir.	Düşük
Sağlık Kültür ve Spor Daire Başkanlığı	18	81,82	İç kontrol mekanizmalarının uygulamasının yerleştiği anlaşılmaktadır. Uygulamanın biraz daha geliştirilmesi için neler yapılabileceğinin değerlendirilmesi uygun olacaktır.	Yüksek
Strateji Geliştirme Daire Başkanlığı	20	90,91	İç kontrol mekanizmalarının uygulamasının yerleştiği anlaşılmaktadır. Uygulamanın biraz daha geliştirilmesi için neler yapılabileceğinin değerlendirilmesi uygun olacaktır.	Yüksek
Yapı İşleri ve Teknik Daire Başkanlığı	15	68,18	İç kontrol mekanizmalarının uygulanmaya başlandığı, ancak geliştirilmesi gerektiği anlaşılmaktadır.	Orta
Öğrenci İşleri Daire Başkanlığı	18	81,82	İç kontrol mekanizmalarının uygulamasının yerleştiği anlaşılmaktadır. Uygulamanın biraz daha geliştirilmesi için neler yapılabileceğinin değerlendirilmesi uygun olacaktır.	Yüksek
Döner Sermaye İşletme Müdürlüğü	17	77,27	İç kontrol mekanizmalarının uygulamasının yerleştiği anlaşılmaktadır. Uygulamanın biraz daha geliştirilmesi için neler yapılabileceğinin değerlendirilmesi uygun olacaktır.	Yüksek

Birimler	Bilgi ve İletişim Standardı Puanı	Bilgi ve İletişim Standardı Puan Ortalaması (%)	Açıklama	Düzy
Mühendislik ve Doğa Bilimleri Fakültesi	18	81,82	İç kontrol mekanizmalarının uygulamasının yerleştiği anlaşılmaktadır. Uygulamanın biraz daha geliştirilmesi için neler yapılabileceğinin değerlendirilmesi uygun olacaktır.	Yüksek
Sosyal ve Beşerî Bilimler Fakültesi	21	95,45	İç kontrol mekanizmalarının en iyi şekilde uygulandığı anlaşılmaktadır.	Çok Yüksek
Sağlık Bilimleri Fakültesi	19	86,36	İç kontrol mekanizmalarının uygulamasının yerleştiği anlaşılmaktadır. Uygulamanın biraz daha geliştirilmesi için neler yapılabileceğinin değerlendirilmesi uygun olacaktır.	Yüksek
Sanat Tasarım ve Mimarlık Fakültesi	13	59,09	İç kontrol mekanizmalarının uygulanmaya başlandığı, ancak geliştirilmesi gerektiği anlaşılmaktadır.	Orta
Tıp Fakültesi	22	86,36	İç kontrol mekanizmalarının uygulamasının yerleştiği anlaşılmaktadır. Uygulamanın biraz daha geliştirilmesi için neler yapılabileceğinin değerlendirilmesi uygun olacaktır.	Yüksek
Ziraat Fakültesi	20	90,91	İç kontrol mekanizmalarının uygulamasının yerleştiği anlaşılmaktadır. Uygulamanın biraz daha geliştirilmesi için neler yapılabileceğinin değerlendirilmesi uygun olacaktır.	Yüksek
Sivil Havacılık Yüksekokulu	13	59,09	İç kontrol mekanizmalarının uygulanmaya başlandığı, ancak geliştirilmesi gerektiği anlaşılmaktadır.	Orta
Yabancı Diller Yüksekokulu	21	95,45	İç kontrol mekanizmalarının en iyi şekilde uygulandığı anlaşılmaktadır.	Çok Yüksek
Akçadağ Meslek Yüksekokulu	19	86,36	İç kontrol mekanizmalarının uygulamasının yerleştiği anlaşılmaktadır. Uygulamanın biraz daha geliştirilmesi için neler yapılabileceğinin değerlendirilmesi uygun olacaktır.	Yüksek

Birimler	Bilgi ve İletişim Standardı Puanı	Bilgi ve İletişim Standardı Puan Ortalaması (%)	Açıklama	Düzye
Arapgir Meslek Yüksekokulu	22	100,00	İç kontrol mekanizmalarının en iyi şekilde uygulandığı anlaşılmaktadır.	Çok Yüksek
Battalgazi Meslek Yüksekokulu	20	90,91	İç kontrol mekanizmalarının uygulamasının yerleştiği anlaşılmaktadır. Uygulamanın biraz daha geliştirilmesi için neler yapılabileceğinin değerlendirilmesi uygun olacaktır.	Yüksek
Darende Bekir Ilıcak Meslek Yüksekokulu	16	72,73	İç kontrol mekanizmalarının uygulanmaya başlandığı, ancak geliştirilmesi gerektiği anlaşılmaktadır.	Orta
Doğanşehir Vahap Küçük Meslek Yüksekokulu	22	100,00	İç kontrol mekanizmalarının en iyi şekilde uygulandığı anlaşılmaktadır.	Çok Yüksek
Hekimhan Mehmet Emin Sungur Meslek Yüksekokulu	18	81,82	İç kontrol mekanizmalarının uygulamasının yerleştiği anlaşılmaktadır. Uygulamanın biraz daha geliştirilmesi için neler yapılabileceğinin değerlendirilmesi uygun olacaktır.	Yüksek
Kale Turizm ve Otel İşletmeciliği Meslek Yüksekokulu	18	81,82	İç kontrol mekanizmalarının uygulamasının yerleştiği anlaşılmaktadır. Uygulamanın biraz daha geliştirilmesi için neler yapılabileceğinin değerlendirilmesi uygun olacaktır.	Yüksek
Sağlık Hizmetleri Meslek Yüksekokulu	15	68,18	İç kontrol mekanizmalarının uygulanmaya başlandığı, ancak geliştirilmesi gerektiği anlaşılmaktadır.	Orta
Yeşilyurt Meslek Yüksekokulu	15	68,18	İç kontrol mekanizmalarının uygulanmaya başlandığı, ancak geliştirilmesi gerektiği anlaşılmaktadır.	Orta
Lisansüstü Eğitim Enstitüsü	14	63,64	İç kontrol mekanizmalarının uygulanmaya başlandığı, ancak geliştirilmesi gerektiği anlaşılmaktadır.	Orta

### İzleme Standardı

İç kontrol sistemi, idarelerin karşı karşıya kaldığı risklere ve değişikliklere sürekli olarak uyum göstermesi gereken dinamik bir süreçtir. Bu nedenle, iç kontrol sisteminin; değişen hedeflere, ortama, kaynaklara ve risklere gerektiği biçimde uyum göstermesini sağlamak amacıyla izlenmesi gerekir. Etkili ve verimli bir izlemenin temelinde idarenin hedefleri ile ilgili, anlamlı, risklere yönelik önemli kontrollerin değerlendirildiği izleme prosedürlerinin tasarlanması ve uygulanması yatar. İzleme standardı ve şartlarına ilişkin verilen cevapların yeterlilik düzeyinin %75,93 olduğu tespit edilmiştir. Bu puan birimlerimizde izleme faaliyetleri gelişiminin yüksek seviyede olduğunun ve yerleştiğinin göstergesidir. Üniversitemizde iç kontrol sisteminin uygulanmasıyla ilgili birimlere gönderilen kontrol faaliyetleri standardı soru formlarının analizi Tablo 13 ve Tablo 14’de gösterilmiştir.

**Tablo 13. İzleme Standardı Ortalama ve Yeterlilik Düzeyi**

Sıra No	İzleme	Ortalama	Yeterlilik Düzeyi
1	Biriminizde iç kontrolün etkili bir şekilde işleyip işlemediği konusunda yöneticilere geri bildirimde bulunmaya olanak sağlayacak toplantılar düzenleniyor mu?	1,52	75,93
2	Biriminizde sürekli izleme faaliyetleri etkin olarak uygulanıyor mu?	1,67	83,33
3	Biriminizde iç kontrol sistemi, yılda en az bir kez değerlendiriliyor mu?	1,44	72,22
4	İç kontrolün değerlendirilmesinde, yöneticilerin görüşleri, kişi ve/veya kurumların talep ve şikâyetleri ile iç ve dış denetim sonucunda düzenlenen raporlar dikkate alınmakta mı?	1,59	79,63
5	Biriminizin yönetici ve çalışanlarıyla iç denetim birimi arasında etkin bir işbirliği var mı?	1,59	79,63
6	İç kontrolün değerlendirilmesi sonucunda alınması gereken önlemler belirlenip uygulanıyor mu?	1,52	75,93
7	Biriminizde, iç denetim raporlarına istinaden alınması gereken önlemlere ilişkin hazırlanan eylem planları izleniyor mu?	1,30	64,81

Tablo 14. Birim Bazında İzleme Standardı Puanı ve Puan Ortalaması (%)

Birimler	İzleme Standardı Puanı	İzleme Standardı Puan Ortalaması (%)	Açıklama	Düzy
Personel Daire Başkanlığı	7	50,00	İç kontrol sistemine ilişkin farkındalık ve anlayışın bulunduğu, iç kontrol mekanizmalarının uygulanması için çalışmalara başlandığı anlaşılmaktadır. Ancak çalışmaların artarak devam etmesi ve uygulamaya geçilmesi gereklidir.	Düşük
İdari ve Mali İşler Daire Başkanlığı	9	64,29	İç kontrol mekanizmalarının uygulanmaya başlandığı, ancak geliştirilmesi gerektiği anlaşılmaktadır.	Orta
Kütüphane ve Dokümantasyon Daire Başkanlığı	12	85,71	İç kontrol mekanizmalarının uygulamasının yerleştiği anlaşılmaktadır. Uygulamanın biraz daha geliştirilmesi için neler yapılabileceğinin değerlendirilmesi uygun olacaktır.	Yüksek
Bilgi İşlem Daire Başkanlığı	7	50,00	İç kontrol sistemine ilişkin farkındalık ve anlayışın bulunduğu, iç kontrol mekanizmalarının uygulanması için çalışmalara başlandığı anlaşılmaktadır. Ancak çalışmaların artarak devam etmesi ve uygulamaya geçilmesi gereklidir.	Düşük
Sağlık Kültür ve Spor Daire Başkanlığı	14	100,00	İç kontrol mekanizmalarının en iyi şekilde uygulandığı anlaşılmaktadır.	Çok Yüksek
Strateji Geliştirme Daire Başkanlığı	11	78,57	İç kontrol mekanizmalarının uygulamasının yerleştiği anlaşılmaktadır. Uygulamanın biraz daha geliştirilmesi için neler yapılabileceğinin değerlendirilmesi uygun olacaktır.	Yüksek

Birimler	İzleme Standardı Puanı	İzleme Standardı Puan Ortalaması (%)	Açıklama	Düzye
Yapı İşleri ve Teknik Daire Başkanlığı	13	92,86	İç kontrol mekanizmalarının en iyi şekilde uygulandığı anlaşılmaktadır.	Çok Yüksek
Öğrenci İşleri Daire Başkanlığı	12	85,71	İç kontrol mekanizmalarının uygulamasının yerleştiği anlaşılmaktadır. Uygulamanın biraz daha geliştirilmesi için neler yapılabileceğinin değerlendirilmesi uygun olacaktır.	Yüksek
Döner Sermaye İşletme Müdürlüğü	11	78,57	İç kontrol mekanizmalarının uygulamasının yerleştiği anlaşılmaktadır. Uygulamanın biraz daha geliştirilmesi için neler yapılabileceğinin değerlendirilmesi uygun olacaktır.	Yüksek
Mühendislik ve Doğa Bilimleri Fakültesi	12	85,71	İç kontrol mekanizmalarının uygulamasının yerleştiği anlaşılmaktadır. Uygulamanın biraz daha geliştirilmesi için neler yapılabileceğinin değerlendirilmesi uygun olacaktır.	Yüksek
Sosyal ve Beşerî Bilimler Fakültesi	7	50,00	İç kontrol sistemine ilişkin farkındalık ve anlayışın bulunduğu, iç kontrol mekanizmalarının uygulanması için çalışmalara başlandığı anlaşılmaktadır. Ancak çalışmaların artarak devam etmesi ve uygulamaya geçilmesi gereklidir.	Düşük
Sağlık Bilimleri Fakültesi	9	64,29	İç kontrol mekanizmalarının uygulanmaya başlandığı, ancak geliştirilmesi gerektiği anlaşılmaktadır.	Orta
Sanat Tasarım ve Mimarlık Fakültesi	11	78,57	İç kontrol mekanizmalarının uygulamasının yerleştiği anlaşılmaktadır. Uygulamanın biraz daha geliştirilmesi için neler yapılabileceğinin değerlendirilmesi uygun olacaktır.	Yüksek

Birimler	İzleme Standardı Puanı	İzleme Standardı Puan Ortalaması (%)	Açıklama	Düzyey
Tıp Fakültesi	14	78,57	İç kontrol mekanizmalarının uygulamasının yerleştiği anlaşılmaktadır. Uygulamanın biraz daha geliştirilmesi için neler yapılabileceğinin değerlendirilmesi uygun olacaktır.	Yüksek
Ziraat Fakültesi	13	92,86	İç kontrol mekanizmalarının en iyi şekilde uygulandığı anlaşılmaktadır.	Çok Yüksek
Sivil havacılık Yüksekokulu	11	78,57	İç kontrol mekanizmalarının uygulamasının yerleştiği anlaşılmaktadır. Uygulamanın biraz daha geliştirilmesi için neler yapılabileceğinin değerlendirilmesi uygun olacaktır.	Yüksek
Yabancı Diller Yüksekokulu	14	100,00	İç kontrol mekanizmalarının en iyi şekilde uygulandığı anlaşılmaktadır.	Çok Yüksek
Akçadağ Meslek Yüksekokulu	2	14,29	Biraz farkındalık olmakla birlikte iç kontrol mekanizmalarının henüz idarede uygulanmadığı anlaşılmaktadır. İç kontrol sisteminin kurulması için acil rehberlik ve yönlendirmede bulunulması gereklidir.	En Düşük
Arapgir Meslek Yüksekokulu	14	100,00	İç kontrol mekanizmalarının en iyi şekilde uygulandığı anlaşılmaktadır.	Çok Yüksek
Battalgazi Meslek Yüksekokulu	11	78,57	İç kontrol mekanizmalarının uygulamasının yerleştiği anlaşılmaktadır. Uygulamanın biraz daha geliştirilmesi için neler yapılabileceğinin değerlendirilmesi uygun olacaktır.	Yüksek

Birimler	İzleme Standardı Puanı	İzleme Standardı Puan Ortalaması (%)	Açıklama	Düzey
Darende Bekir Ilıcak Meslek Yüksekokulu	14	100,00	İç kontrol mekanizmalarının en iyi şekilde uygulandığı anlaşılmaktadır.	Çok Yüksek
Doğanşehir Vahap Küçük Meslek Yüksekokulu	14	100,00	İç kontrol mekanizmalarının en iyi şekilde uygulandığı anlaşılmaktadır.	Çok Yüksek
Hekimhan Mehmet Emin Sungur Meslek Yüksekokulu	14	100,00	İç kontrol mekanizmalarının en iyi şekilde uygulandığı anlaşılmaktadır.	Çok Yüksek
Kale Turizm ve Otel İşletmeciliği Meslek Yüksekokulu	10	71,43	İç kontrol mekanizmalarının uygulanmaya başlandığı, ancak geliştirilmesi gerektiği anlaşılmaktadır.	Orta
Sağlık Hizmetleri Meslek Yüksekokulu	9	64,29	İç kontrol mekanizmalarının uygulanmaya başlandığı, ancak geliştirilmesi gerektiği anlaşılmaktadır.	Orta
Yeşilyurt Meslek Yüksekokulu	1	7,14	Biraz farkındalık olmakla birlikte iç kontrol mekanizmalarının henüz idarede uygulanmadığı anlaşılmaktadır. İç kontrol sisteminin kurulması için acil rehberlik ve yönlendirmede bulunulması gereklidir.	En Düşük
Lisansüstü Eğitim Enstitüsü	14	100,00	İç kontrol mekanizmalarının en iyi şekilde uygulandığı anlaşılmaktadır.	Çok Yüksek

Tablo 15. Birim bazında genel değerlendirme tablosu

Birimler	Kontrol Ortamı Bileşeni Yüzdesi	Risk Değerlendirme Standardı Yüzdesi	Kontrol Faaliyetleri Yüzdesi	Bilgi ve İletişim Yüzdesi	İzleme Yüzdesi
Personel Daire Başkanlığı	Orta 62,50	Çok Düşük 25	Düşük 50,00	Orta 63,64	Düşük 50,00
İdari ve Mali İşler Daire Başkanlığı	Düşük 43,75	Düşük 43,75	Orta 54,17	Orta 59,09	Orta 64,29
Kütüphane ve Dokümantasyon Daire Başkanlığı	Çok Yüksek 93,75	Yüksek 87,50	Çok Yüksek 91,67	Çok Yüksek 100	Yüksek 85,71
Bilgi İşlem Daire Başkanlığı	Orta 70,83	Düşük 46,88	Orta 58,33	Düşük 40,91	Düşük 50,00
Sağlık Kültür ve Spor Daire Başkanlığı	Orta 75,00	Yüksek 87,50	Yüksek 75,00	Yüksek 81,82	Çok Yüksek 100
Strateji Geliştirme Daire Başkanlığı	Yüksek 81,25	Yüksek 78,13	Yüksek 79,17	Yüksek 90,91	Yüksek 78,57
Yapı İşleri ve Teknik Daire Başkanlığı	Yüksek 83,33	Yüksek 78,13	Yüksek 79,17	Orta 68,18	Çok Yüksek 92,86
Öğrenci İşleri Daire Başkanlığı	Orta 66,67	Yüksek 81,25	Yüksek 87,50	Yüksek 81,82	Yüksek 85,71
Döner Sermaye İşletme Müdürlüğü	Orta 72,92	Orta 53,13	Çok Yüksek 91,67	Yüksek 77,27	Yüksek 78,57
Mühendislik ve Doğa Bilimleri Fakültesi	Çok Yüksek 100	Yüksek 90,63	Çok Yüksek 100	Yüksek 81,82	Yüksek 85,71
Sosyal ve Beşerî Bilimler Fakültesi	Çok Yüksek 91,67	Yüksek 81,25	Orta 54,17	Çok Yüksek 95,45	Düşük 50,00
Sağlık Bilimleri Fakültesi	Yüksek 85,42	Yüksek 87,50	Yüksek 79,17	Yüksek 86,36	Orta 64,29
Sanat Tasarım ve Mimarlık Fakültesi	Orta 70,83	Yüksek 81,25	Orta 70,83	Orta 59,09	Yüksek 78,57
Tıp Fakültesi	Yüksek 85,42	Yüksek 78,13	Yüksek 83,33	Yüksek 86,36	Yüksek 78,57

Birimler	Kontrol Ortamı Bileşeni Yüzdesi	Risk Değerlendirme Standardı Yüzdesi	Kontrol Faaliyetleri Yüzdesi	Bilgi ve İletişim Yüzdesi	İzleme Yüzdesi
Ziraat Fakültesi	Yüksek 87,50	Yüksek 84,38	Orta 66,67	Yüksek 90,91	Çok Yüksek 92,86
Sivil Havacılık Yüksekokulu	Orta 75,00	Düşük 28,13	Düşük 45,83	Orta 59,09	Yüksek 78,57
Yabancı Diller Yüksekokulu	Çok Yüksek 95,83	Yüksek 87,50	Orta 75,00	Çok Yüksek 95,45	Çok Yüksek 100
Akçadağ Meslek Yüksekokulu	Orta 75,00	Düşük 40,63	Orta 58,33	Yüksek 86,36	Çok Düşük 14,29
Arapgir Meslek Yüksekokulu	Çok Yüksek 95,83	Çok Yüksek 100	Çok Yüksek 100	Çok Yüksek 100	Çok Yüksek 100
Battalgazi Meslek Yüksekokulu	Yüksek 85,42	Yüksek 78,13	Yüksek 79,17	Yüksek 90,91	Yüksek 78,57
Darende Bekir Ilıcak Meslek Yüksekokulu	Yüksek 83,33	Orta 71,88	Orta 75,00	Orta 72,73	Çok Yüksek 100
Doğanşehir Vahap Küçük Meslek Yüksekokulu	Yüksek 81,25	Orta 62,50	Orta 70,83	Çok Yüksek 100	Çok Yüksek 100
Hekimhan Mehmet Emin Sungur Meslek Yüksekokulu	Yüksek 87,50	Yüksek 81,25	Yüksek 87,50	Yüksek 81,82	Çok Yüksek 100
Kale Turizm ve Otel İşletmeciliği Meslek Yüksekokulu	Orta 75,00	Yüksek 78,13	Orta 66,67	Yüksek 81,82	Orta 71,43
Sağlık Hizmetleri Meslek Yüksekokulu	Orta 62,50	Orta 56,25	Orta 62,50	Orta 68,18	Orta 64,29
Yeşilyurt Meslek Yüksekokulu	Orta 72,92	Düşük 34,38	Düşük 50,00	Orta 68,18	Çok Düşük 7,14
Lisansüstü Eğitim Enstitüsü	Orta 75,000	Orta 59,38	Orta 62,50	Orta 63,64	Çok Yüksek 100
<b>Genel Ortalama</b>	<b>Yüksek 79,09</b>	<b>Orta 68,98</b>	<b>Orta 72,38</b>	<b>Yüksek 78,89</b>	<b>Orta 75,93</b>

## DİĞER BİLGİLER

Üniversitemizde etkin bir iç kontrol sisteminin kurulması için hizmet içi eğitim planlaması yapılmış ve bu doğrultuda yıl içerisinde çeşitli eğitim faaliyetleri yürütülmüştür. İç Kontrol sisteminin geliştirilmesine yönelik olarak 2021-2022 Kamu İç Kontrol Standartlarına Uyum Eylem Planında yer alan eylemlerin anlaşılması ve çalışmaların uyumlaştırılması için Stratejik Plan, Faaliyet Raporları ve İç Kontrol konulu eğitimler düzenlenmiştir. Üniversitemiz iç kontrol sisteminin değerlendirilmesi için her bir birim tarafından doldurulan anket sonuçlarının değerlendirilmesinin yanı sıra 2021-2022 yıllarını kapsayan İç Kontrol Standartlarına Uyum Eylem Planı çerçevesinde öngörülen eylemler doğrultusunda yürütülen faaliyetlerin izlenmesi için de yılsonunda birimler tarafından gerçekleştirilen faaliyetler Strateji Geliştirme Daire Başkanlığına iletilmiş ve eylem planının uygulama sonuçları konsolide edilerek aşağıda belirtilmiştir.

### *2021-2022 İç Kontrol Uyum Eylem Planı Uygulama Sonuçları*

Üniversitemizin başlangıçta bulunduğu yer ile iç kontrol çalışmaları sonunda alınan mesafe arasında mukayese imkânı sunacak olan bu raporun İç Kontrol Sistemine yönelik genel bir değerlendirme özelliği taşıması bakımından önemli olduğu düşünülmektedir.

İç kontrolün beş bileşeni altında bulunan 18 standart ve 79 genel şarta uygun eylemlerin tespit edilmesi suretiyle hazırlanan 2021-2022 Kamu İç Kontrol Standartlarına Uyum Eylem Planında 36 öngörülen eylem yer almaktadır. Bu öngörülen eylemler doğrultusunda yapılan çalışmalar aşağıda yer almaktadır.



## MALATYA TURGUT ÖZAL ÜNİVERSİTESİ KAMU İÇ KONTROL STANDARTLARINA UYUM EYLEM PLANI

Standart Kod No	Kamu İç Kontrol Standardı ve Genel Şartı	Mevcut Durum	Eylem Kod No	Öngörülen Eylem veya Eylemler	Sorumlu Birim veya Çalışma grubu üyeleri	İş Birliği Yapılacak Birim	Çıktı/ Sonuç	Tamam Tarihi	Açıklama
<b>1- Kontrol Ortamı Standardı</b>									
<b>KOS 1</b>	<b>Etik Değerler ve Dürüstlük: Personel davranışlarını belirleyen kuralların personel tarafından bilinmesi sağlanmalıdır.</b>								
<b>KOS 1.1</b>	<b>İç kontrol sistemi ve işleyişi yönetici ve personel tarafından sahiplenilmeli ve desteklenmelidir.</b>	Üniversitemiz Üst Yönetimi ve Birim Yöneticilerine iç kontrol sistemine ilişkin bilgilendirme toplantıları yapılmaktadır.	1.1.1	Yıl içerisinde Üniversitemiz Üst Yönetimi ve Birim Yöneticilerine iç kontrol sistemine ilişkin bilgilendirme toplantıları yapılması planlanmaktadır.	Strateji Geliştirme Daire Başkanlığı	Tüm Birimler	İç Kontrol Alt Çalışma Grup Toplantı Tutanaqları ve Sunum	Ara.23	
		İç kontrol sistemi ve işleyişinin kurum genelinde sahiplenilmesini ve sürdürülebilirliğini sağlamak için aday memur eğitimi ve yıllık program dâhilinde hizmet içi eğitim programları yürütülmektedir.	1.1.2	Tüm personele İç Kontrol Uyum Eylem Planı hakkında bilgilendirme toplantıları yapıp, yapılan çalışmalar kontrol edilecektir. Hizmet içi Eğitim Programları ve aday memur eğitimi Cumhurbaşkanlığı İnsan Kaynakları Ofisi Uzaktan Eğitim Kapısı veri tabanından verilmektedir.	Strateji Geliştirme Daire Başkanlığı	Tüm Birimler	Hizmet içi Eğitim Programı ve Katılan Personel Listesi	Sürekli	
<b>KOS 1.2</b>	<b>İdarenin yöneticileri iç kontrol sisteminin uygulanmasında personele örnek olmalıdır.</b>	Üst yönetim, sistemin uygulanması konusunda kararlı bir tutum içerisindedir. Bu uygulamanın tüm birimlerde sürdürülebilirliğini sağlamak için çalışmalar yürütülmektedir. Her yıl Üniversitemiz üst yönetimi tarafından iç kontrol sisteminin değerlendirildiği birim paylaşım toplantıları yapılmaya başlanmıştır. Düzenli olarak tekrar edilmesi planlanmaktadır.	1.2.1	Üniversitemiz üst yönetimi tarafından iç kontrol sisteminin değerlendirildiği birim paylaşım toplantıları, İç Kontrol İzleme ve Değerlendirme Raporları Üst yönetim ve İç Kontrol İzleme ve Yönlendirme Kurulu (İKİYK)'na bildirilecektir.	Strateji Geliştirme Daire Başkanlığı	Tüm Birimler	Duyurular ve Resmi Yazışmalar	Yıllık	

KOS 1.3	<b>Etik kurallar bilinmeli ve tüm faaliyetlerde bu kurallara uyulmalıdır.</b>	Üniversitemiz 09.12.2021 tarih ve 2021/20-02 sayılı Senato Kararı ile "Kurumsal Etik İlkeleri ve Kurumsal Etik Kurulu Yönergesi kabul edilmiştir. Kurul Üyeliği ve İdari Personel Temsilciliği için aday başvuruları devam etmektedir. Etik sözleşmesi Üniversitemiz personeline imzalanıp şahsi dosyalarına eklenmiştir. Üniversitemize ataması yapılan ve naklen gelen her personel tarafından da etik sözleşme imzalanmaktadır. Personel Daire Başkanlığınca etik değerler ve dürüstlük konularında, aday memur eğitimi ve yıllık program dâhilinde hizmet içi eğitim programlarında yer verilmektedir.	1.3.1	Üniversitemiz personeline etik davranış ilkeleri duyurulacaktır. İlgili Yönerge çerçevesinde Üniversite Etik Kurulu oluşturulmuştur.	Personel Daire Başkanlığı	Tüm Birimler	Kurumsal Etik İlkeleri ve Kurumsal Etik Kurulu Yönergesi-Hizmet İçi Eğitim Programı ve Programa Katılan Personel Listesi	Sürekli	
KOS 1.4	<b>Faaliyetlerde dürüstlük, saydamlık ve hesap verebilirlik sağlanmalıdır.</b>	Birim içi denetimler, ön mali kontrol ve dış denetim (Sayıştay denetimi) yapılmaktadır. Üniversitemiz stratejik plan ve faaliyet raporları, Mali Tablolara, Performans Programı web sayfasında yayınlanmaktadır.							Mevcut uygulamalar makul güvence sağlamaktadır
KOS 1.5	<b>İdarenin personeline ve hizmet verilenlere adil ve eşit davranılmalıdır.</b>	Kurumda her çalışan başvuru ve dilekçe hakkını kullanabilmektedir. Tüm birimlerde düzenlenen birim toplantıları ile çalışanlar birim yöneticileriyle her konuda görüşebilmektedirler. Memnuniyet anketleri ile mevcut durum izlenmektedir.	1.5.1	İdarenin personeline ve hizmet verilenlere adil ve eşit davranılmalıdır" genel şartı akademik/idari personele ile öğrencilere yönelik yapılan anketlerle izlenmeye devam etmektedir.	Kalite Koor.	Bilgi İşlem Daire Başkanlığı	Toplantı Tutanaqları-Başvurular-Dilekçeler-Anketler-	Sürekli	
KOS 1.6	<b>İdarenin faaliyetlerine ilişkin tüm bilgi ve belgeler doğru, tam ve güvenilir olmalıdır.</b>	İdare faaliyet raporu iç kontrol güvence beyanı mali hizmetler yöneticisi ile üst yönetici tarafından imzalanarak kamuoyu ile paylaşılmaktadır. Üniversitemizde EBYS, OBS, NETİKET, BAPSİS, KBS, BKMYBS, E- BÜTÇE, TKYS, HİTAP, YÖKSİS, EKAP vb. sistemler kullanılmaktadır.							Mevcut uygulamalar makul güvence sağlamaktadır

KOS 2.1	<b>İdarenin misyonu yazılı olarak belirlenmeli, duyurulmalı ve personel tarafından benimsenmesi sağlanmalıdır.</b>	Üniversitemiz misyon ve vizyonu geniş katımlı bir çalışmayla belirlenmiş. Üniversitemizin misyonu personel tarafından benimsenmiştir. Web sayfamızda tüm paydaşlarımızın ulaşabileceği bir şekilde yayınlanmıştır. Ayrıca her birim Üniversitemizin vizyon ve misyonu doğrultusunda kendi vizyon ve misyonlarını belirlemiştir. ( <a href="https://ozal.edu.tr/misyon-vizyon-2/">https://ozal.edu.tr/misyon-vizyon-2/</a> )	2.1.1	Yılda en az bir kez Üniversitemiz personelinin kurumsal e-posta adreslerine misyon ve vizyon bilgilendirme e-postası gönderilecektir.	Strateji Geliştirme Daire Başkanlığı	Bilgi İşlem Daire Başkanlığı	e-posta	Her Yıl	
KOS 2.2	<b>Misyonun gerçekleştirilmesini sağlamak üzere idare birimleri ve alt birimlerince yürütülecek görevler yazılı olarak tanımlanmalı ve duyurulmalıdır.</b>	İdare birimlerinin yürüttüğü görev tanımları yapılarak her bir birim özelinde web sayfalarında duyurulmaktadır.							Mevcut uygulamalar makul güvence sağlamaktadır
KOS 2.3	<b>İdare birimlerinde personelin görevlerini ve bu görevlere ilişkin yetki ve sorumluluklarını kapsayan görev dağılım çizelgesi oluşturulmalı ve personele bildirilmelidir.</b>	Tüm birim personelinin görev tanımları yapılmış olup ( <a href="https://kalite.ozal.edu.tr/gorev-tanimlari/">https://kalite.ozal.edu.tr/gorev-tanimlari/</a> ) yetki ve yetkinlik içerecek şekilde doldurularak birim amirlerince personele tebliğ edilmiştir.							Mevcut uygulamalar makul güvence sağlamaktadır
KOS 2.4	<b>İdarenin ve birimlerinin teşkilat şeması olmalı ve buna bağlı olarak fonksiyonel görev dağılımı belirlenmelidir.</b>	Üniversitemizin tüm birimler dâhil teşkilat şeması oluşturulmuş ve buna bağlı olarak fonksiyonel görev dağılımları belirlenmiştir. Teşkilat şemalarımız Üniversitemiz web sayfasında yayınlanmıştır.							Mevcut uygulamalar makul güvence sağlamaktadır
KOS 2.5	<b>İdarenin ve birimlerinin organizasyon yapısı, temel yetki ve sorumluluk dağılımı, hesap verebilirlik ve uygun raporlama ilişkisini gösterecek şekilde olmalıdır.</b>	Üniversitemizde organizasyon yapısı, temel yetki ve sorumluluk dağılımı, hesap verebilirlik ve uygun raporlama ilişkisini gösterecek şekilde oluşturulmuştur.							Mevcut uygulamalar makul güvence sağlamaktadır

KOS 2.6	<b>İdarenin yöneticileri, faaliyetlerin yürütülmesinde hassas görevlere ilişkin prosedürleri belirlemeli ve personele duyurmalıdır.</b>	Hassas Görevleri Belirleme Prosedürü oluşturulmuştur. Prosedüre uygun olarak birimlere gerekli duyurular yapılacaktır.	2.6.1	PRS-019 Hassas Görevleri Belirleme Prosedürüne uygun olarak tüm birimlerin hassas görev envanter formlarını oluşturmaları sağlanacaktır.	Tüm Birimler	Genel Sekreterlik Personel Daire Başkanlığı SGDB	Hassas Görev Prosedürü ve Formlar	Sürekli	
KOS 2.7	<b>Her düzeydeki yöneticiler verilen görevlerin sonucunu izlemeye yönelik mekanizmalar oluşturmalıdır</b>	Her düzeydeki yöneticinin, verilen görevlerin sonucunu izlemesini sağlayacak mekanizmalar Kalite Koordinatörlüğüne uygulanmaktadır. (Raporlar, iş planları, periyodik toplantılar, vb.)							Mevcut uygulamalar makul güvence sağlamaktadır

KOS 3	<b>Personelin yeterliliği ve performansı: İdareler, personelin yeterliliği ve görevleri arasındaki uyumu sağlamalı, performansın değerlendirilmesi ve geliştirilmesine yönelik önlemler almalıdır.</b>								
KOS 3.1	<b>İnsan kaynakları yönetimi, idarenin amaç ve hedeflerinin gerçekleşmesini sağlamaya yönelik olmalıdır.</b>	Üniversitemizde iş gücü planlaması, personelin atama, özlük, terfi, emeklilik, görevlendirme vb. işlemlerinin yapılmasına ilişkin esas ve yöntemleri kanun ve yönetmelik çerçevesinde yapılmaktadır. İnsan kaynakları politikamız oluşturulmuştur.	3.1.1	Personel Daire Başkanlığı tarafından iş analizleri yapılarak ihtiyaç duyulan akademik ve idari personel sayısı Cumhurbaşkanlığı'ndan talep edilecektir.	Personel Daire Başkanlığı	Tüm Birimler	İnsan Kaynakları Politikası	Sürekli	
KOS 3.2	<b>İdarenin yönetici ve personeli görevlerini etkin ve etkili bir şekilde yürütebilecek bilgi, deneyim ve yeteneğe sahip olmalıdır.</b>	İdarenin yönetici ve personeli görevlerini etkin ve etkili bir şekilde yürütebilecek bilgi, deneyim ve yeteneğe sahip olmakla birlikte hizmet içi eğitim faaliyetlerine devam edilmektedir.							Mevcut uygulamalar makul güvence sağlamaktadır

KOS 3.3	Mesleki yeterliliğe önem verilmeli ve her görev için en uygun personel seçilmelidir.	Akademik personel alımları mesleki yeterlilik göz önünde bulundurularak gerçekleştirilmektedir. İdari personelde ise mesleki yeterliliğe önem verilmeye çalışılmakta, KPSS sonuçlarına göre gelen personelin eğitim alanı ihtiyacı bulunan niteliğe göre seçilmektedir.							Mevcut uygulamalar makul güvence sağlamaktadır
KOS 3.4	Personelin işe alınması ile görevinde ilerleme ve yükselmesinde liyakat ilkesine uyulmalı ve bireysel performansı göz önünde bulundurulmalıdır.	Personelin işe alınması ile görevde ilerleme ve yükselme mevzuatı liyakat ilkesi çerçevesinde gözden geçirilerek ve görevde yükselme sınavları ile yapılmaktadır.							Mevcut uygulamalar makul güvence sağlamaktadır
KOS 3.5	Her görev için gerekli eğitim ihtiyacı belirlenmeli, bu ihtiyacı giderecek eğitim faaliyetleri her yıl planlanarak yürütülmeli ve gerektiğinde güncellenmelidir.	Aday memurların görevde yükselme eğitimleri düzenli olarak yapılmaktadır. Üniversitemiz Personel Daire Başkanlığı koordinasyonunda birimlerimizin talep ettiği hizmet içi eğitimler Kalite Yönetim Sistemi (KYS) ve iç kontrol düzenlemeleri kapsamında yıllık eğitim planlamalarıyla yürütülmektedir.	3.5.1	Her görev için birim personelinin eğitim ihtiyaçları belirlenecek. İhtiyaç doğrultusunda eğitim takvimi belirlenerek planlama yapılmaktadır.	Personel Daire Başkanlığı	Genel Sekreterlik	Hizmet İçi Eğitim Programı Dokümanları	Sürekli	
KOS 3.6	Personelin yeterliliği ve performansı bağlı olduğu yöneticisi tarafından en az yılda bir kez değerlendirilmeli ve değerlendirme sonuçları personel ile görüşülmelidir.	Görevde yükselme ve unvan değişikliği; görevde yükselme sınavları ile yapılmaktadır. Üstün performans gösteren çalışanlar için Üniversitemiz Ödül Yönergesi kapsamında değerlendirmeler yapılmaktadır.	3.6.1	Personelin yeterliliği ve performansını geliştirecek kriterler çerçevesinde değerlendirilecek, sonuçları personelle görüşülecektir.	Personel Daire Başkanlığı	Harcama Birimleri	Yönerge	Sürekli	
KOS 3.7	Performans değerlendirmesine göre performans yetersiz bulunan personelin performansını geliştirmeye yönelik önlemler alınmalı, yüksek performans gösteren personel için ödüllendirme mekanizmaları geliştirilmelidir.	Görevde yükselme ve unvan değişikliği; görevde yükselme sınavları ile yapılmaktadır. Üniversitemiz Ödül Yönergesi kapsamında değerlendirmeler yapılmaktadır.	3.7.1	Birim yöneticileri tarafından periyodik olarak yapılan performans değerlendirmeleri sonucunda yetersiz bulunan personele performansının artırılması için çözümlenmesi ve çeşitli eğitim programlarına katılımı sağlanacaktır.	Personel Daire Başkanlığı	Genel Sekreterlik	Hizmet İçi Eğitime Katılan Personel Listesi	Sürekli	

			3.7.2	Yapılan performans değerlendirmelerinde yüksek performans gösteren personelin mevzuat çerçevesinde ödüllendirilmesi sağlanacaktır.	Üst Yönetim	Personel Daire Başkanlığı	Ödüllendirilen Personel Listesi	Sürekli	
KOS 3.8	Personel istihdamı, yer değiştirme, üst görevlere atanma, eğitim, performans değerlendirmesi, özlük hakları gibi insan kaynakları yönetimine ilişkin önemli hususlar yazılı olarak belirlenmiş olmalı ve personele duyurulmalıdır.	Mevcut mevzuat kapsamında işlem yapılmaktadır.							Mevcut Mevcut uygulamalar makul güvence sağlamaktadır
KOS-4	Yetki Devri: İdarelerde yetkiler ve yetki devrinin sınırları açıkça belirlenmeli ve yazılı olarak bildirilmelidir. Devredilen yetkinin önemi ve riski dikkate alınarak yetki devri yapılmalıdır.								
KOS 4.1	İş akış süreçlerindeki imza ve onay mercileri belirlenmeli ve personele duyurulmalıdır.	Üniversitemiz iş akış süreçlerinde EBYS, OBS, NETİKET, KBS, BKMYBS, E-BÜTÇE, TKYS, HİTAP, YÖKSİS, EKAP vb. yazılımlar kullanılmakta ve imza/onay mercileri tanımlanmaktadır. Strateji Geliştirme Daire Başkanlığına harcama yetkileri, gerçekleştirme görevlileri, mutemetlerin isimleri her yılbaşında yedekleri ve imza sirküleri ile birlikte bildirilmektedir. Elektronik Belge Yönetim Sistemi ve İmza Yetkileri Yönergesi bulunmaktadır.							Mevcut uygulamalar makul güvence sağlamaktadır
KOS 4.2	Yetki devirleri, üst yönetici tarafından belirlenen esaslar çerçevesinde devredilen yetkinin sınırlarını gösterecek şekilde yazılı olarak belirlenmeli ve ilgililere bildirilmelidir.	MTÜ Yazışma Usulleri ve İmza Yetkileri Yönergesi, Üniversitemiz Senatosunda kabul edilmiştir. Uygulamalar bu kapsamda yürütülmektedir.							Mevcut uygulamalar makul güvence sağlamaktadır

KOS 4.3	Yetki devri, devredilen yetkinin önemi ile uyumlu olmalıdır.	Yetki devrinin devredilen yetkinin önemi ile uyumlu olmasına özen gösterilmektedir. EBYS üzerinden vekâlet bırakılabilmektedir. Harcama yetkisi ve Gerçekleştirme görevi hiyerarşik olarak en yakın görevde bulunan personele devredilmektedir.							Mevcut uygulamalar makul güvence sağlamaktadır
KOS 4.4	Yetki devredilen personel görevin gerektirdiği bilgi, deneyim ve yeteneğe sahip olmalıdır.	MTÜ Yazışma Usulleri ve İmza Yetkileri Yönergesi, Üniversitemiz Senatosunda kabul edilmiştir. Uygulamalar bu kapsamda yürütülmektedir.							Mevcut uygulamalar makul güvence sağlamaktadır
KOS 4.5	Yetki devredilen personel, yetkinin kullanımına ilişkin olarak belli dönemlerde yetki devredene bilgi vermeli, yetki devreden ise bu bilgiyi aramalıdır.	MTÜ Yazışma Usulleri ve İmza Yetkileri Yönergesi, Üniversitemiz Senatosunda kabul edilmiştir. Uygulamalar bu kapsamda yürütülmektedir.							Mevcut uygulamalar makul güvence sağlamaktadır

## 2- Risk Değerlendirme Standardı

RDS-5	Planlama ve Programlama: İdareler, faaliyetlerini, amaç, hedef ve göstergelerini ve bunları gerçekleştirmek için ihtiyaç duydukları kaynakları içeren plan ve programlarını oluşturmalı ve duyurmalı, faaliyetlerinin plan ve programlara uygunluğunu sağlamalıdır.								
RDS 5.1	İdareler, misyon ve vizyonlarını oluşturmak, stratejik amaçlar ve ölçülebilir hedefler saptamak, performanslarını ölçmek, izlemek ve değerlendirmek amacıyla katılımcı yöntemlerle stratejik plan hazırlamalıdır.	Üniversitemiz 2022-2026 yıllarını kapsayan stratejik planı hazırlanmış ve uygulamaya konulmuştur. Plana ( <a href="https://ozal.edu.tr/wp-content/uploads/2021/11/Malatya-Turgut-Ozal-Universitesi-2022-2026-Donemi-Stratejik-Plani.pdf">https://ozal.edu.tr/wp-content/uploads/2021/11/Malatya-Turgut-Ozal-Universitesi-2022-2026-Donemi-Stratejik-Plani.pdf</a> ) adresinden ulaşılabilir.	5.1.1	İzleme ve Değerlendirme için performans göstergeleriyle ilgili birimlerden rapor talep edilecektir.	Strateji Geliştirme Daire Başkanlığı	Tüm Birimler	<a href="https://ozal.edu.tr/wp-content/uploads/2021/11/Malatya-Turgut-Ozal-Universitesi-2022-2026-Donemi-Stratejik-Plani.pdf">https://ozal.edu.tr/wp-content/uploads/2021/11/Malatya-Turgut-Ozal-Universitesi-2022-2026-Donemi-Stratejik-Plani.pdf</a>		Mevcut uygulamalar makul güvence sağlamaktadır

RDS 5.2	İdareler, yürütecekleri program, faaliyet ve projeleri ile bunların kaynak ihtiyacını, performans hedef ve göstergelerini içeren performans programı hazırlamalıdır.	Üniversitemizin stratejik planı çerçevesinde yürüteceği performans programı hazırlanacaktır.	5.2.1	İlgili mevzuat gereği ve bütçe hazırlama rehberine uygun olarak Merkezi İdari Birimlerden Üniversitemiz ihtiyaçlarının tespitine ve maliyetlerine ilişkin form şeklinde veri talebinde bulunmaktadır.	Strateji Geliştirme Daire Başkanlığı	Tüm Birimler	Performans Raporu	Yıllık	
RDS 5.3	İdareler, bütçelerini stratejik planlarına ve performans programlarına uygun olarak hazırlamalıdır.	Mevzuata uygun olarak çalışmalar yürütülmektedir.							Mevcut uygulamalar makul güvence sağlamaktadır
RDS 5.4	Yöneticiler, faaliyetlerin ilgili mevzuat, stratejik plan ve performans programıyla belirlenen amaç ve hedeflere uygunluğunu sağlamalıdır.	Faaliyetler mevzuat kapsamında yürütülmektedir.	5.4.1	Stratejik Planın amaç ve hedefleri ana gösterge olup, birimler faaliyetleri bu doğrultuda belirleyeceklerdir. 2022-2026 dönemi Stratejik Planla ilgili tüm harcama birimlerine bir program dâhilinde bilgilendirme yapılacaktır.	Tüm Birimler	Üst Yönetim, SGDB	Birim faaliyet Raporları	Yıllık	
RDS 5.5	Yöneticiler, görev alanları çerçevesinde idarenin hedeflerine uygun özel hedefler belirlemeli ve personeline duyurmalıdır.	Kalite hedefleri ve kalite faaliyet planı ile ilgili ilerlemelerin durumu, yıllık olarak birim faaliyetleri değerlendirme toplantısında görüşülür ve gerekli olması durumunda revize edilir.	5.5.1	Yönetim Gözden Geçirme faaliyetlerine girdi sağlayabilmesi için, her yılın şubat ayı sonuna kadar tüm birimler kendileriyle ilgili aşağıdaki konulara ilişkin mevcut durumlarını içeren bir Birim Performans Raporu (Bkz:FR-0011-Birim Performans Raporu Formu) hazırlayarak, Kalite Koordinatörlüğüne iletirler.	Tüm Birimler	SGDB	PR-005-Stratejik Yönetim ve Yönetimin Gözden Geçirme Prosedürü:-FR-0011-Birim Performans Raporu Formu	Yıllık	
RDS 5.6	İdarenin ve birimlerinin hedefleri, spesifik, ölçülebilir, ulaşılabilir, ilgili ve süreli olmalıdır.	Hedefler spesifik, ölçülebilir, ulaşılabilir, ilgili ve sürelidir.							Mevcut uygulamalar makul güvence sağlamaktadır

RDS-6 Risklerin belirlenmesi ve değerlendirilmesi: İdareler, sistemli bir şekilde analizler yaparak amaç ve hedeflerinin gerçekleşmesini engelleyebilecek iç ve dış riskleri tanımlayarak değerlendirmeli ve alınacak önlemleri belirlemelidir.									
RDS 6.1	İdareler, her yıl sistemli bir şekilde amaç ve hedeflerine yönelik riskleri belirlemelidir.	Kalite Koordinatörlüğünce Personel Risk Eğitimi verilmiştir. Birim Risk Koordinatörleri belirlenmiştir.	6.1.1	Üniversitemiz Risk Strateji Yönergesi Hazırlanarak tüm birimlerin bu yönerge doğrultusunda risklerini belirlemeleri sağlanacak gerekli eğitimler birimlere verilecektir.	Tüm Birimler	Kalite Koordinatörlüğü, İş Sağlığı ve Güvenliği Birimi, SGDB	Raporlar-Risk Tespit ve Konsolide Formları	Sürekli	
RDS 6.2	Risklerin gerçekleşme olasılığı ve muhtemel etkileri yılda en az bir kez analiz edilmelidir.	Her birim risklerini tanımlamış olup, çalışmalarımız devam etmektedir.	6.2.1	Risk Strateji Belgesine nihai şekli verilerek, tüm birimlere duyurulacaktır. Birimler risklerini belirledikten sonra eylem planlarını oluşturacaklardır.	Strateji Geliştirme Daire Başkanlığı	Tüm Birimler	Raporlar -Risk Tespit ve Konsolide Formları	Sürekli	
RDS 6.3	Risklere karşı alınacak önlemler belirlenerek eylem planları oluşturulmalıdır.	Her birim risklerini tanımlamış olup, çalışmalarımız devam etmektedir. İzleme ve Değerlendirme yapılacaktır.	6.3.1	Risk Strateji Belgesine nihai şekli verilerek, tüm birimlere duyurulacaktır. Birimler risklerini belirledikten sonra izleme ve değerlendirme sonuçlarına göre eylem planı oluşturacaklardır.	Tüm Birimler	Strateji Geliştirme Daire Başkanlığı	Raporlar-Risk Tespit ve Konsolide Formları	Sürekli	

## 3-Kontrol Faaliyetleri Standardı

KFS-7 Kontrol stratejileri ve yöntemleri: İdareler, hedeflerine ulaşmayı amaçlayan ve riskleri karşılamaya uygun kontrol strateji ve yöntemlerini belirlemeli ve uygulamalıdır.									
KFS 7.1	Her bir faaliyet ve riskler için uygun kontrol strateji ve yöntemleri (düzenli gözden geçirme, örnekleme yoluyla kontrol, karşılaştırma, onaylama, raporlama, koordinasyon, doğrulama, analiz etme, yetkilendirme, gözetim, inceleme, izleme vb..) belirlenmeli ve uygulanmalıdır.	İdarenin ve birimlerin faaliyet ve riskleri için her yılsonunda gözden geçirilmesi yapılacaktır. Risk Strateji Belgesinde belirtilen hususlar çerçevesinde, kontrol stratejileri ve yöntemleri belirlenerek, yılsonunda ulaşılamayan hedeflere ilişkin yeni önlemler alınacaktır. Ayrıca 2022-2026 Stratejik Planında her bir Amaç ve Hedef için riskler ve risklere karşı stratejiler ile tespit ve ihtiyaçlar belirlenmiştir.	7.1.1	Birimler risklerini her yıl gözden geçirip, risk oylama formu şeklinde düzenleyip, risk kayıt formlarını oluşturacaklardır. Riskin önlenmesine yönelik tedbirleri belirleyeceklerdir.	Tüm Birimler	Strateji Geliştirme Daire Başkanlığı	Raporlar-Risk Tespit ve Konsolide Formları	Yıllık	
KFS 7.2	Kontroller, gerekli hallerde, işlem öncesi kontrol, süreç kontrolü ve işlem sonrası kontrolleri de kapsamalıdır.	Üniversitemiz birim yöneticileri birimlerine ilişkin hassas görevleri belirlemiş ve hassas görevlere ilişkin prosedürleri uygulamak amacıyla her bir hassas görev için hazırlanan süreç analiz formlarını personele tebliğ etmiştir. Personelin görev tanımı göreve ilişkin iş akış şemaları ve yazılı prosedürler ile kontrol işlemi sağlanmaktadır. İç denetçiler tarafından periyodik denetimler yapılmakta ayrıca yapılan harcamalar yılı içinde Sayıştay denetçileri tarafından incelenmektedir. Ön Mali kontrol faaliyeti kapsamında ön mali kontrole tabi iş ve işlemlerin kontrolü yapılmakta ayrıca Strateji Geliştirme Daire Başkanlığı tarafından harcama birimlerine yönlendirme ve danışmanlık hizmeti sunulmaktadır.					FR-209 Düzeltme İdare Formu, FR-0210 Hata veya Eksikliği Bulunan Ödeme Belgesi ve Eki Belgeler Listesi, FR-0212 Ödeme Belgesi ve Eki Belgeler Teslim Tesellüm Tutanağı, PR-005-Stratejik Yönetim ve Yönetimin Gözden Geçirmesi Prosedürü,FR-0225 Banka Promosyon Talep Formu		Mevcut uygulamalar makul güvence sağlamaktadır

KFS 7.4	Belirlenen kontrol yönteminin maliyeti beklenen faydayı aşmamalıdır.	Belirlenen kontrol yöntemlerin maliyeti beklenen faydayı aşmamaktadır.							Mevcut uygulamalar makul güvence sağlamaktadır
KFS-8	Prosedürlerin belirlenmesi ve belgelendirilmesi: İdareler, faaliyetleri ile mali karar ve işlemleri için gerekli yazılı prosedürleri ve bu alanlara ilişkin düzenlemeleri hazırlamalı, güncellemeli ve ilgili personelin erişimine sunmalıdır.								
KFS 8.1	İdareler, faaliyetleri ile mali karar ve işlemleri hakkında yazılı prosedürler belirlemelidir.	Üniversitemizin faaliyetleri ile mali karar ve işlemleri hakkında yazılı prosedürler mevcuttur.		Üniversitemizde TS EN ISO 9001:2015 Kalite Yönetim Sistemi mevcuttur.	Tüm Birimler	Kalite Koordinatörlüğü SGDB	<a href="https://kalite.ozal.edu.tr/prosedurler/">https://kalite.ozal.edu.tr/prosedurler/</a>		Mevcut uygulamalar makul güvence sağlamaktadır
KFS 8.2	Prosedürler ve ilgili dokümanlar, faaliyet veya mali karar ve işlemin başlaması, uygulanması ve sonuçlandırılması aşamalarını kapsamalıdır.	Üniversitemiz Kalite Yönetim Sistemi (KYS)de bütün dokümanlar yer almaktadır.		Üniversitemizde TS EN ISO 9001:2015 Kalite Yönetim Sistemi mevcuttur.	Tüm Birimler	Kalite Koor. SGDB	<a href="https://kalite.ozal.edu.tr/listeler-2/">https://kalite.ozal.edu.tr/listeler-2/</a>		Mevcut uygulamalar makul güvence sağlamaktadır
KFS 8.3	Prosedürler ve ilgili dokümanlar, güncel, kapsamlı, mevzuata uygun ve ilgili personel tarafından anlaşılabilir ve ulaşılabilir olmalıdır.	Üniversitemiz Kalite Yönetim Sistemi (KYS) dokümanlar düzeltici ve önleyici faaliyetler kapsamında güncellenmektedir.	8.3.1	Üniversitemizde TS EN ISO 9001:2015 Kalite Yönetim Sistemi mevcuttur.	Tüm Birimler	Bilgi İşlem Daire Başkanlığı Kalite Koor. SGDB	<a href="#">LS-002 Düzeltici Faaliyet (DF) Takip Listesi</a>		
KFS-9	Görevler ayrılığı: Hata, eksiklik, yanlışlık, usulsüzlük ve yolsuzluk risklerini azaltmak için faaliyetler ile mali karar ve işlemlerin onaylanması, uygulanması, kaydedilmesi ve kontrol edilmesi görevleri personel arasında paylaşılmalıdır.								
KFS 9.1	Her faaliyet veya mali karar ve işlemin onaylanması, uygulanması, kaydedilmesi ve kontrolü görevleri farklı kişilere verilmelidir.	Genel hükümler çerçevesinde mali karar ve işlemlerin onaylanması, uygulanması, kaydedilmesi ve kontrolü görevleri farklı kişiler eliyle yürütülmektedir.							Mevcut uygulamalar makul güvence sağlamaktadır
KFS 9.2	Personel sayısının yetersizliği nedeniyle görevler ayrılığı ilkesinin tam olarak uygulanamadığı idarelerin yöneticileri risklerin farkında olmalı ve gerekli önlemleri almalıdır.	Personel sayısı yetersiz olan idarelerin yöneticileri risklerin farkındadır ve gerekli önlemleri almaktadır.							Mevcut uygulamalar makul güvence sağlamaktadır

<b>KFS-10</b>	<b>Hiyerarşik kontroller: Yöneticiler, iş ve işlemlerin prosedürlere uygunluğunu sistemli bir şekilde kontrol etmelidir.</b>								
<b>KFS 10.1</b>	<b>Yöneticiler, prosedürlerin etkili ve sürekli bir şekilde uygulanması için gerekli kontrolleri yapmalıdır.</b>	Faaliyetler yürütülürken yapılan iş ve işlemler yöneticiler tarafından hiyerarşik kontroller ve mevzuattaki düzenlemeler dikkate alınarak yapılmaktadır.							Mevcut uygulamalar makul güvence sağlamaktadır
<b>KFS 10.2</b>	<b>Yöneticiler, personelin iş ve işlemlerini izlemeli ve onaylamalı, hata ve usulsüzlüklerin giderilmesi için gerekli talimatları vermelidir.</b>	Yöneticiler tarafından personel iş ve işlemleri izlenmekte ve onaylanmaktadır. Oluşması muhtemel hata ve usulsüzlüklerin giderilmesi için birim yöneticilerince gerekli tedbirler alınmaktadır. KYS Kapsamında Uygunsuzluk ve Düzeltici Faaliyetler Prosedürü hazırlanmıştır.							Mevcut uygulamalar makul güvence sağlamaktadır
<b>KFS-11</b>	<b>Faaliyetlerin sürekliliği: İdareler, faaliyetlerin sürekliliğini sağlamaya yönelik gerekli önlemleri almalıdır.</b>								
<b>KFS 11.1</b>	<b>Personel yetersizliği, geçici veya sürekli olarak görevden ayrılma, yeni bilgi sistemlerine geçiş, yöntem veya mevzuat değişiklikleri ile olağanüstü durumlar gibi faaliyetlerin sürekliliğini etkileyen nedenlere karşı gerekli önlemler alınmalıdır.</b>	Yeni bilgi sistemlerine geçiş ve mevzuat değişikliklerine ilişkin bilgilendirme ve eğitim toplantıları yapılmaktadır. Ayrıca görev tanımları yazılı hale getirilmiş ve personele duyurulmuştur.							Mevcut uygulamalar makul güvence sağlamaktadır
<b>KFS 11.2</b>	<b>Gerekli hallerde usulüne uygun olarak vekil personel görevlendirilmelidir.</b>	Uygulamalar mevzuatta belirtildiği şekilde yürütülmektedir.							Mevcut uygulamalar makul güvence sağlamaktadır
<b>KFS 11.3</b>	<b>Görevinden ayrılan personelin, iş veya işlemlerinin durumunu ve gerekli belgeleri de içeren bir rapor hazırlaması ve bu raporu görevlendirilen personele vermesi yönetici tarafından sağlanmalıdır.</b>	Uygulamalar mevzuatta belirtildiği şekilde yürütülmektedir.	11.3.1.	Birimler, görevinden ayrılan personelin yürüttüğü görevin önem derecesine göre gerekli belgeleri de içerecek şekilde görevi ile ilgili rapor hazırlatıp, yerine görevlendirilen personele teslimi sağlanmış olacaktır.	Genel Sekreterlik	Personel Daire Başkanlığı	Rapor	Sürekli	

KFS-12	Bilgi sistemleri kontrolleri: İdareler, bilgi sistemlerinin sürekliliğini ve güvenilirliğini sağlamak için gerekli kontrol mekanizmaları geliştirmelidir.								
KFS 12.1	<b>Bilgi sistemlerinin sürekliliğini ve güvenilirliğini sağlayacak kontroller yazılı olarak belirlenmeli ve uygulanmalıdır.</b>	Bu konuda etkin bir uygulama mevcuttur. Fiziksel sunucular içerisinde kurulan sanal sunucu platformu üzerinde oluşturulan bilgi yönetim sistemlerine ait sunucular çeşitli teknik kurallara göre yedeklenmektedir. Sistem yedekleme yazılımları ile oluşturulan takvimlerde yedeklenmektedir. PR-003-Kayıtların Kontrolü Prosedürü ve PR-012-İletişim Prosedürümüz mevcuttur.					PR-012-İletişim Prosedür PR-003-Kayıtların Kontrolü Prosedürü		Mevcut uygulamalar makul güvence sağlamaktadır
KFS 12.2	<b>Bilgi sistemine veri ve bilgi girişi ile bunlara erişim konusunda yetkilendirmeler yapılmalı, hata ve usulsüzlüklerin önlenmesi, tespit edilmesi ve düzeltilmesini sağlayacak mekanizmalar oluşturulmalıdır.</b>	Bilgi sistemine veri ve bilgi girişi ile bunlara erişim konusunda yetkilendirmeler gelen talep formları ile değerlendirilmekte olup uygunluğu kontrol edildikten sonra işleme alınmaktadır. FR-0251 Akademik İdari Personel Kimlik Talep Formu ,FR-0252-E-Mail Talep Formu,FR-0254-E-İmza Talep ve Malatya Turgut Özal Üniversitesi Arıza takip Sistemi <a href="https://arizatakip.ozal.edu.tr/">https://arizatakip.ozal.edu.tr/</a> FR-0211-KBS MYS E-Bütçe Otomasyonları Şifre ve Taahhüt Formlar <a href="https://kalite.ozal.edu.tr/formlar/">https://kalite.ozal.edu.tr/formlar/</a> linkinde yer almaktadır.					FR-0251 FR-0252 FR-0254 <a href="https://kalite.ozal.edu.tr/formlar/">https://kalite.ozal.edu.tr/formlar/</a>		Mevcut uygulamalar makul güvence sağlamaktadır
KFS 12.3	<b>İdareler bilişim yönetimini sağlayacak mekanizmalar geliştirmelidir.</b>	Dokümanlar 2023 yılı başında görüşülmeye başlanan e-kampüs programına yıl içerisinde eğitimler ve çalışmalar neticesinde işlenecektir.	12.3.1	Var olan sistemlerine entegrasyonu yapılarak,kimlik doğrulama için dijitalimza kullanılması gibigerekli altyapı ve hukuksal prosedürler için fizibiliteçalışması yapılacaktır	Üst Yönetim	Bilgi İşlem Daire Başkanlığı	<a href="http://ekampus.ozal.edu.tr/">http://ekampus.ozal.edu.tr/</a>	Aralık 2023	

## 4- Bilgi Ve İletişim Standardı

Standart Kod No	Kamu İç Kontrol Standardı ve Genel Şartı	Mevcut Durum	Eylem Kod No	Öngörülen Eylem veya Eylemler	Sorumlu Birim veya Çalışma grubu üyeleri	İş Birliği Yapılacak Birim	Çıktı/ Sonuç	Tamam Tarihi	Açıklama
<b>BİS 13</b>	<b>Bilgi ve iletişim: İdareler, birimlerinin ve çalışanlarının performansının izlenebilmesi, karar alma süreçlerinin sağlıklı bir şekilde işleyebilmesi ve hizmet sunumunda etkinlik ve memnuniyetin sağlanması amacıyla uygun bir bilgi ve iletişim sistemine sahip olmalıdır.</b>								
<b>BİS 13.1</b>	<b>İdarelerde, yatay ve dikey iç iletişim ile dış iletişimi kapsayan etkili ve sürekli bir bilgi ve iletişim sistemi olmalıdır.</b>	Üniversitemiz intranet, internet ve web mail sistemleri geliştirilerek, mevcut iletişim sistemlerinin altyapısı belirli periyotlarla gözden geçirilmektedir.							Mevcut uygulamalar makul güvence sağlamaktadır
<b>BİS 13.2</b>	<b>Yöneticiler ve personel, görevlerini yerine getirebilmeleri için gerekli ve yeterli bilgiye zamanında ulaşabilmelidir.</b>	Yöneticiler ve personel gerekli ve yeterli bilgiye zamanında ulaşabilmektedir.					Web Sayfası, Eposta İletileri, E-Kampüs Yazılımı		Mevcut uygulamalar makul güvence sağlamaktadır
<b>BİS 13.3</b>	<b>Bilgiler doğru, güvenilir, tam, kullanışlı ve anlaşılabilir olmalıdır.</b>	Sunulan bilgiler ve sunuluş yöntemleri yeterli düzeydedir	13.3.1.	2022-2026 Stratejik Planı dönem sonuna kadar Yönetim Bilişim Sisteminin oluşturulması ön görülmektedir.	Üst Yönetim	Tüm Birimler	Raporlar	Aralık 2024	
<b>BİS 13.4</b>	<b>Yöneticiler ve ilgili personel, performans programı ve bütçenin uygulanması ile kaynak kullanımına ilişkin diğer bilgilere zamanında erişebilmelidir.</b>	Kullanıcılar tarafından e-bütçe ve SGDB web sayfası başta olmak üzere ilgili sistem üzerinde bilgilere erişim sağlanmaktadır.							Mevcut uygulamalar makul güvence sağlamaktadır
<b>BİS 13.5</b>	<b>Yönetim bilgi sistemi, yönetimin ihtiyaç duyduğu gerekli bilgileri ve raporları üretebilecek ve analiz yapma imkânı sunacak şekilde tasarlanmalıdır.</b>	2022-2026 Stratejik Planı dönem sonuna kadar Yönetim Bilişim Sisteminin oluşturulması ön görülmektedir.	13.5.1.		Üst Yönetim Bilgi İşlem Daire Başkanlığı	Strateji Geliştirme Daire Başkanlığı	Yazılım	Aralık 2024	

BİS 13.6	Yöneticiler, idarenin misyon, vizyon ve amaçları çerçevesinde beklentilerini görev ve sorumlulukları kapsamında personele bildirmelidir.	Tüm birimlere iç kontrol kapsamında ve stratejik plan doğrultusunda ve performans programına esas teşkil etmek üzere eylem planları oluşturmalarını, bu yıllık programların faaliyetlerin maliyetini ve risklerini içerecek şekilde hazırlanması, birimlerde sorumlular belirlenerek periyodik olarak da takibinin yapılması gerektiği yönünde çalışmalarımız devam etmektedir.	13.6.1.	Her yılın Ocak ayı sonuna kadar gerek 2022-2026 Stratejik Planı gerek ise iç kontrol kapsamında her birimin eylem planlarını oluşturmaları sağlanacaktır.	Üst Yönetim Birim Yönetici	Strateji Geliştirme Daire Başkanlığı	Talimatlar ve Genelgeler, Bilgilendirme toplantıları	Sürekli	
BİS 13.7	İdarenin yatay ve dikey iletişim sistemi personelin değerlendirme, öneri ve sorunlarını iletebilmelerini sağlamalıdır.	İdarenin iletişim sistemi, personelin öneri ve sorunlarını iletebilecek şekildedir.							Mevcut uygulamalar makul güvence sağlamaktadır
BİS-14	<b>Raporlama: İdarenin amaç, hedef, gösterge ve faaliyetleri ile sonuçları, saydamlık ve hesap verebilirlik ilkeleri doğrultusunda raporlanmalıdır.</b>								
BİS 14.1	İdareler, her yıl amaçları, hedefleri, stratejileri, varlıkları, yükümlülükleri ve performans programlarını kamuoyuna açıklamalıdır.	Birimlerimiz her yıl amaç, hedef, strateji, varlık, yükümlülük, ve performans programlarını hazırlayarak yasal süreler içerisinde SGDB'na gönderir ve bunlar konsolide edilerek internet sayfamız üzerinden <a href="https://strateji.ozal.edu.tr/">https://strateji.ozal.edu.tr/</a> kamuoyuna duyurur.	14.1.1.	Zamanında sürdürülebilirliği sağlamak	Strateji Geliştirme Daire Başkanlığı	Tüm Birimler	Raporlar	Sürekli	
BİS 14.2	İdareler, bütçelerinin ilk altı aylık uygulama sonuçları, ikinci altı aya ilişkin beklentiler ve hedefler ile faaliyetlerini kamuoyuna açıklamalıdır.	Üniversitemiz yönetimi, bütçelerinin ilk altı aylık uygulama sonuçları, ikinci altı aya ilişkin beklentiler ve hedefler ile faaliyetlerini kamuoyuyla paylaşmaktadır. <a href="https://strateji.ozal.edu.tr/">https://strateji.ozal.edu.tr/</a>							Mevcut uygulamalar makul güvence sağlamaktadır

BİS 14.3	Faaliyet sonuçları ve değerlendirmeler idare faaliyet raporunda gösterilmeli ve duyurulmalıdır.	Üniversitemiz faaliyet raporu Şubat ayının sonuna kadar web sayfamız aracılığıyla kamuoyunun bilgisine sunulmaktadır. <a href="https://strateji.ozal.edu.tr/">https://strateji.ozal.edu.tr/</a>							Mevcut uygulamalar makul güvence sağlamaktadır
BİS 14.4	Faaliyetlerin gözetimi amacıyla idare içinde yatay ve dikey raporlama ağı yazılı olarak belirlenmeli, birim ve personel görevleri ve faaliyetleriyle ilgili hazırlanması gereken raporlar hakkında bilgilendirilmelidir.	Gerekli bilgilendirmeler SGDB web sayfası aracılığıyla yapılmaktadır. <a href="https://ozal.edu.tr/">https://ozal.edu.tr/</a>			Strateji Geliştirme Daire Başkanlığı	Birim Yöneticiler	Raporlama Akış Çizelgesi	Sürekli	Mevcut uygulamalar makul güvence sağlamaktadır
BİS-15	<b>Kayıt ve dosyalama sistemi: İdareler, gelen ve giden her türlü evrak dâhil iş ve işlemlerin kaydedildiği, sınıflandırıldığı ve dosyalandığı kapsamlı ve güncel bir sisteme sahip olmalıdır.</b>								
BİS 15.1	Kayıt ve dosyalama sistemi, elektronik ortamdakiler dâhil, gelen ve giden evrak ile idare içi haberleşmeyi kapsamalıdır.	Üniversitemiz elektronik kayıt ve dosyalama sistemi idare içi haberleşmeyi sağlayacak şekilde oluşturulmuştur.2023 yılı içerisinde ÜBYS'e geçiş ile birlikte gerekli çalışmalar tamamlanacaktır.	15.1.1.	E-Kampüs Modülü satın alınmış 2023 yılı içerisinde Elektronik Yazışma Sistemi ÜBYS modülü kullanılmaya başlanacaktır.	Tüm Birimler	Tüm Birimler	PR-003 Kayıtların Kontrolü Prosedürü	Sürekli	
BİS 15.2	Kayıt ve dosyalama sistemi kapsamlı ve güncel olmalı, yönetici ve personel tarafından ulaşılabilir ve izlenebilir olmalıdır.	Başbakanlık Devlet Arşivleri Genel Müdürlüğü'nün 24.11.2017 tarih ve 79208 sayılı yazısı ile Yükseköğretim Kurulunun 06.12.2017 tarih ve 83786 sayılı yazısına göre işlemler yürütülmektedir. Kayıt ve dosyalama sisteminin ilgili kişiler tarafından ulaşılabilir, izlenebilir ve araştırılabilir olması sağlanmaktadır. Birim arşiv sorumluları belirlenmiştir.					İlgi yazı		Mevcut uygulamalar makul güvence sağlamaktadır
BİS 15.3	Kayıt ve dosyalama sistemi, kişisel verilerin güvenliğini ve korunmasını sağlamalıdır.	Kayıt ve dosyalama sistemi kişisel verilerin güvenliğini korunmasını sağlamaktadır.							Mevcut uygulamalar makul güvence sağlamaktadır

BİS 15.4	Kayıt ve dosyalama sistemi belirlenmiş standartlara uygun olmalıdır.	Başbakanlık Devlet Arşivleri Genel Müdürlüğü'nün 24.11.2017 tarih ve 79208 sayılı yazısı ile Yükseköğretim Kurulunun 06.12.2017 tarih ve 83786 sayılı yazısına göre işlemler yürütülmektedir.							Mevcut uygulamalar makul güvence sağlamaktadır
BİS 15.5	Gelen ve giden evrak zamanında kaydedilmeli, standartlara uygun bir şekilde sınıflandırılmalı ve arşiv sistemine uygun olarak muhafaza edilmelidir.	Gelen ve giden evrak zamanında kaydedilmekte, standartlara uygun bir şekilde sınıflandırılmakta ve arşiv sistemine uygun olarak muhafaza edilmektedir.							Mevcut uygulamalar makul güvence sağlamaktadır
BİS 15.6	İdarenin iş ve işlemlerinin kaydı, sınıflandırılması, korunması ve erişimini de kapsayan, belirlenmiş standartlara uygun arşiv ve dokümantasyon sistemi oluşturulmalıdır.	Yeni kurulan bir Üniversite olmamız nedeniyle her birimin bir arşivi ve arşiv sorumlusu bulunmaktadır.	15.6.1.	Üniversitemiz genel arşiv ve dokümantasyon sistemi oluşturulma çalışmaları devam etmektedir.	Üst Yönetim	Tüm Birimler	Arşiv Yönetmeliği- Arşiv Sorumlusu Görevlendirme Yazıları		
BİS-16	<b>Hata, usulsüzlük ve yolsuzlukların bildirilmesi: İdareler, hata, usulsüzlük ve yolsuzlukların belirlenen bir düzen içinde bildirilmesini sağlayacak yöntemler oluşturulmalıdır.</b>								
BİS 16.1	Hata, usulsüzlük ve yolsuzlukların bildirim yöntemleri belirlenmeli ve duyurulmalıdır.	Personel Daire Başkanlığı web sayfasında bize ulaşın portalı üzerinden Kurum personelinin hata, usulsüzlük ve yolsuzlukları bildireceği mekanizme mevcuttur. <a href="https://personel.ozal.edu.tr/?page_id=8150">https://personel.ozal.edu.tr/?page_id=8150</a>			Üst Yönetim				Mevcut uygulamalar makul güvence sağlamaktadır
BİS 16.2	Yöneticiler, bildirilen hata, usulsüzlük ve yolsuzluklar hakkında yeterli incelemeyi yapmalıdır.	Gerekli incelemeler yapılmaktadır. <a href="https://personel.ozal.edu.tr/?page_id=8150">https://personel.ozal.edu.tr/?page_id=8150</a> her birimin CİMER sorumlusu belirlenmiştir.			Üst Yönetim				Mevcut uygulamalar makul güvence sağlamaktadır
BİS 16.3	Hata, usulsüzlük ve yolsuzlukları bildiren personele haksız ve ayırıcı bir muamele yapılmamalıdır.	Hata ,usulsüzlük ve yolsuzlukları bildiren personele haksız ve ayırıcı bir muamele söz konusu değildir.			Üst Yönetim				Mevcut uygulamalar makul güvence sağlamaktadır

## 5- İzleme Standardı

Standart Kod No	Kamu İç Kontrol Standardı ve Genel Şartı	Mevcut Durum	Eylem Kod No	Öngörülen Eylem veya Eylemler	Sorumlu Birim veya Çalışma grubu üyeleri	İş Birliği Yapılacak Birim	Çıktı/ Sonuç	Tamam Tarihi	Açıklama
İS-17	<b>İç kontrolün değerlendirilmesi: İdareler iç kontrol sistemini yılda en az bir kez değerlendirmelidir.</b>								
İS 17.1	İç kontrol sistemi, sürekli izleme veya özel bir değerlendirme yapma veya bu iki yöntem birlikte kullanılarak değerlendirilmelidir.	Üniversitemiz bünyesinde İç Kontrol İzleme Yönlendirme Kurulu yıl boyunca çalışmaları devam ettirecektir.	17.1.1.	İç Kontrol Sisteminin izleme ve değerlendirmesi Kamu iç Kontrol Rehberinin ekinde yer alan Ek:1 Soru Formundan faydalanılarak Ek:2 Değerlendirme Raporu doldurularak yapılacaktır.	Üst Yönetim	İç kontrol sistemi görevli personel	İzleme ve Değerlendirme Raporları	Sürekli	
İS 17.2	İç kontrolün eksik yönleri ile uygun olmayan kontrol yöntemlerinin belirlenmesi, bildirilmesi ve gerekli önlemlerin alınması konusunda süreç ve yöntem belirlenmelidir.	İç Kontrol Sistemi oluşturma çalışmalarımız devam etmektedir.	17.2.1.	İzleme ve Değerlendirme çalışmalarında tespit edilen eksikliklere yönelik kontrol yöntemleri belirlenecek ve birimlere bildirilecektir.	İç kontrol İzleme ve Yönlendirme Kurulu	Strateji Geliştirme Daire Başkanlığı	İzleme ve Değerlendirme Raporları	Sürekli	
İS 17.3	İç kontrolün değerlendirilmesine idarenin birimlerinin katılımı sağlanmalıdır.	İç Kontrol Sistemi oluşturma çalışmalarımız devam etmektedir.	17.3.1.	Yapılacak toplantılarla yöneticilerin görüşlerinin alınması sağlanacaktır. Anket, şikâyet, yıllık faaliyet raporları ilgili birim yöneticisiyle birlikte değerlendirilmesi sağlanacaktır	İç kontrol İzleme ve Yönlendirme Kurulu	Strateji Geliştirme Daire Başkanlığı	İzleme ve Değerlendirme Raporları	Sürekli	
İS 17.4	İç kontrolün değerlendirilmesinde, yöneticilerin görüşleri, kişi ve/veya idarelerin talep ve şikâyetleri ile iç ve dış denetim sonucunda düzenlenen raporlar dikkate alınmalıdır.	İç Kontrol Sistemi oluşturma çalışmalarımız devam etmektedir.	17.4.1.	İç kontrolün değerlendirilmesinde iç ve dış denetim sonucu düzenlenen raporlar dikkate alınacaktır. Değerlendirme raporları <a href="https://strateji.ozal.edu.tr/sayfasında">https://strateji.ozal.edu.tr/sayfasında</a> yayınlanacaktır.	Üst Yönetim Strateji Geliştirme Daire Başkanlığı	Strateji Geliştirme Daire Başkanlığı	İzleme ve Değerlendirme Raporları	Sürekli	

İS 17.5	<b>İç kontrolün değerlendirilmesi sonucunda alınması gereken önlemler belirlenmeli ve bir eylem planı çerçevesinde uygulanmalıdır.</b>	İç Kontrol Sistemi oluşturma çalışmalarımız devam etmektedir.	17.5.1.	Yapılan değerlendirmeler sonucunda alınması gereken önlemler belirlenerek bir sonraki yıl uygulamaya konulacak eylem planında gerekli hususlara yer verilecektir. Bu önlem ve hususlarda gerekli görülenler de bir sonraki eylem planına dâhil edilecektir.	İzleme ve Yön. Kurulu	İç Kontrol Çalışma Ekibi	İzleme ve Değerlendirme Raporları	Sürekli	
İS-18	<b>İç denetim: İdareler fonksiyonel olarak bağımsız bir iç denetim faaliyetini sağlamalıdır.</b>								
İS 18.1	<b>İç denetim faaliyeti İç Denetim Koordinasyon Kurulu tarafından belirlenen standartlara uygun bir şekilde yürütülmelidir.</b>	Üniversitemizde İç Denetim Birimi bulunmamaktadır.	18.1.	Üniversitemizde İç Denetim Birimi kurulmasına yönelik çalışmalar tamamlanacaktır.				Ara.23	
İS 18.2	<b>İç denetim sonucunda idare tarafından alınması gerekli görülen önlemleri içeren eylem planı hazırlanmalı, uygulanmalı ve izlenmelidir.</b>	Üniversitemizde İç Denetim Birimi bulunmamaktadır.	18.2.	Üniversitemizde İç Denetim Birimi kurulmasına yönelik çalışmalar tamamlanacaktır.				Ara.23	

## ***Dış Denetim Sonuçları***

### ***Sayıştay Tarafından Üniversitemiz İç Kontrol Sisteminin Değerlendirme Sonuçları***

2021 yılı Sayıştay denetimi kapsamında, ilgili mevzuatlar çerçevesinde, üniversitemiz iç kontrol sistemi aşağıdaki şekilde değerlendirilmiştir;

“ Kurum stratejik planı ve bu planın yıllık uygulama dilimi olan performans ile faaliyet sonuçlarını ve değerlendirmelerini içeren idare faaliyet raporları mevcuttur.

Üniversitenin 2021 yılı Stratejik Planı ve 2021 yılı Faaliyet Raporunda, İdarenin misyonu ve vizyonu belirtilmiştir. Bu nedenle personelin tamamının idarenin misyon ve vizyonundan haberdar olduğu kanaatine varılmıştır. Misyonun gerçekleştirilmesini sağlamak üzere idare birimleri ve alt birimlerce yürütülecek görevler yazılı olarak tanımlanmıştır.

İç kontrol sistemi ve işleyişinin üst yönetici ve personel tarafından sahiplenilmesi ve desteklenmesinin sağladığı, yetkiler ve yetki devrinin sınırlarının açıkça belirlendiği ve yazılı olarak bildirildiği kurum organizasyon yapısının genel olarak, temel yetki ve sorumluluk dağılımı, hesap verebilirlik ve uygun raporlama ilişkisini gösterecek şekilde oluşturulduğu görülmektedir.

2021 yılı stratejik plan idarenin kendi birimleri ve personelinin katkılarıyla mevzuata uygun olarak hazırlanmıştır.

İdarenin yürüteceği program, faaliyet ve projeleri ile bunların kaynak ihtiyacını, performans hedef ve göstergelerini içeren performans programı hazırlanmıştır. Ayrıca İdare, bütçesini stratejik plan ve performans programına uygun olarak hazırlamıştır.

Üniversitenin İç Kontrol İzleme ve Yönlendirme Kurulu aynı zamanda Üniversitenin İç Kontrol ve Risk Yönlendirme Kurulu olarak çalışmalarını yürütmektedir

Kamu İç Kontrol Standartlarına uyumlu bir iç kontrol sisteminin oluşturulmasını sağlamak için, kurumsal risk yönetiminin geliştirilmesine ilişkin risk değerlendirme, risklerin tanımlanması, analiz edilmesi ile gerekli önlemlerin belirlenmesi sürecine yönelik politika ve prosedürlerin oluşturulması amacıyla, Üniversitenin Kamu İç Kontrol Standartlarına Uyum Eylem Planı Hazırlama Grubu dâhilinde “Risk Değerlendirme Standartları Çalışma Grubu” oluşturularak

Kurumsal Risk Yönetim Belgesi çıkarılmış olup, ilgili belgede belirtilen esaslar çerçevesinde birim risk koordinatörleri ve alt çalışma gruplarının belirlendiği anlaşılmıştır.

Üniversitenin Kurumsal Risk Yönetim Belgesi, Senato tarafından 02.02.2022 tarih ve 2022/06-06 Karar Sayısı ile kabul edilmiştir.

İç kontrol risklerinin belirleme çalışmaları, Kurumsal Risk Yönetim Belgesinde belirtilen yöntem, esaslar ve İç Kontrol Uyum Eylem Planının tamamlanma çalışmaları kapsamında devam etmekte olduğu görülmüştür.

Üniversitede Ön Mali Kontrole İlişkin Usul ve Esaslar hazırlanmış olup, bu esas ve usullere göre gerekli iş ve işlemler yürütülmektedir.

Birimlere ait görev tanımları ve iş akış şemalarının oluşturulduğu ve buna bağlı olarak fonksiyonel görev dağılımlarının belirlenmesi anlaşılmıştır.

Hassas görevlere ilişkin prosedürler belirlenmiş olduğu ifade edilmiştir.

Üniversitede yönetimin ihtiyaç duyduğu gerekli bilgileri ve raporları üretecek ve analiz yapma imkânı sunacak bir yönetim bilgi sistemi bulunduğu anlaşılmıştır.

Faaliyet sonuçları ve değerlendirmeler, İdare Faaliyet Raporlarında gösterilmekte ve duyurulmaktadır. 2021 yılı İdare Faaliyet Raporu hazırlanmış ve mevzuatta öngörülen süre içerisinde yayınlanmıştır.

İç Kontrol İzleme ve Yönlendirme Kurulunun, üst yöneticinin onayı ile görevlendirildiği, İç Kontrol Standartlarına Uyum Eylem Planının tamamlanma aşamasında olduğu, planın yayımlanmasından sonra yıllık izleme ve değerlendirme yapılacağı belirtilmiştir.

“Üniversite bünyesinde iç denetim birimi henüz kurulmamıştır.”

### ***Diğer Bilgi Kaynakları***

#### ***Ön Mali Kontrole İlişkin Veriler***

5018 Sayılı Kamu Mali Yönetimi ve Kontrol Kanunu ve İç Kontrol ve Ön Mali Kontrole İlişkin Usul ve Esaslar ile Başkanlığımız Ön Mali Kontrol İşlemleri Yönergesi kapsamında yönetim sorumluluğu çerçevesinde Harcama Birimleri ve “Mali Hizmetler Birimi” sıfatıyla Strateji Geliştirme Daire Başkanlığınca ön mali kontrol işlemleri gerçekleştirilmektedir.

Başkanlığımızca Ön mali kontrole tabi mali karar ve işlemler tür, tutar ve konu itibarı ile İç Kontrol ve Ön Mali Kontrole İlişkin Usul ve Esaslar Hakkında Yönetmelik çerçevesinde yürütülmektedir. 2022 yılı sonu itibarıyla 5406 muhasebe işlem fişi, 184 gönderme emri belgesi ve 4 adet döviz gönderme emri belgesi olmak üzere toplam 188 gönderme emri belgesi incelenmiştir. Ön Mali Kontrol Birimine 5 ihale dosyası iletilmiş ve incelenerek ilgili birimlere teslim edilmiştir.

#### ***Taşınır ve Taşınmaz Kayıtlarının Tutulması***

Taşınır Mal Yönetmeliği esasları çerçevesinde Üniversitemiz harcama birimleri tarafından hazırlanıp gönderilen taşınır cetvellerinin TKYS ile uygunluğu sağlanmıştır

## SONUÇ VE ÖNERİLER

Üniversitemizde iç kontrol sistemine yönelik çalışmalar değerlendirildiğinde, Başkanlığımızda yürütülen iş ve işlemlerde harcama birimleri ve diğer tüm birimlerin personel/yöneticisinin iç kontrol standartlarıyla ilgili farkındalıklarının olduğu, iç kontrol sisteminin sahiplenildiği tespit edilmiştir. Daha etkin bir iç kontrol sisteminin kurulması için ulusal ve uluslararası kapsamda belirlenen standartlara uygun olarak çalışmalar devam etmektedir. Strateji Geliştirme Daire Başkanlığınca İç Kontrol Sisteminin izlenmesi ve değerlendirilmesine yönelik faaliyetler ve çalışmalara gelecek dönemlerde de rehberlik edilecek ve kurumsal ölçekte alınan mesafe ve ilerlemeler periyodik olarak üst yönetime raporlanacaktır.

### Güçlü Yönler

<p><b>KONTROL ORTAMI</b></p>	<ul style="list-style-type: none"> <li>• Kontrol ortamı standartlarının benimsenmesi ve bu standarda ilişkin eylemlerin büyük ölçüde tamamlanması</li> <li>• Kamu İç Kontrol Standartlarının bilinmesi</li> <li>• İç Kontrol Sistemi ve işleyişinin yönetici ve personel tarafından sahiplenilmesi</li> <li>• Her düzeydeki yönetici ve personelin etik davranış ilkeleri ve bu ilkelere ilişkin sorumluluklarının farkında olması</li> <li>• Misyon ve Vizyonun kurum personeli tarafından benimsenmesi ve bilinmesi</li> <li>• Tüm personelin görev kartlarının oluşturularak görev, yetki ve sorumluluklarının belirlenmiş olması</li> <li>• Tüm birimlerimizde hassas görevler ve bu görevlere ilişkin prosedürler belirlenmiş olması</li> <li>• Hizmet içi eğitim planında iç kontrol eğitiminin de yer alması ve bu eğitimlerin yıl içerisinde tamamlanmış olması</li> <li>• İş Süreçleri Tanımlama Formu aracılığıyla iş akış süreçleri ve imza/onay mercilerinin belirlenmiş olması</li> <li>• Yetki devirlerinin esaslarının yazılı olarak belirlenmiş olması</li> </ul>
<p><b>RİSK DEĞERLENDİRME</b></p>	<ul style="list-style-type: none"> <li>• Misyon ve vizyon, stratejik amaçlar ve hedefler ve bu hedefleri ölçmek, izlemek ve değerlendirmek üzere katılımcı yöntemlerle Başkanlığımız Stratejik Planının hazırlanması</li> <li>• Birimlerde yürütülen faaliyetlerin performans programı ile belirlenen amaç ve hedeflerle uyumlu olması</li> <li>• Performans Programı ve performans esaslı bütçe uygulamalarının kurum düzeyinde etkin biçimde yürütülmesi</li> <li>• Süreç çalışmaları, risk ve kontrollerin belirlenmesi konusunda daha önce yapılan çalışmalar nedeniyle personel farkındalığının olması</li> <li>• Kurumsal Risk Strateji Belgesi oluşturulmuş olması</li> </ul>

<p style="text-align: center;"><b>KONTROL FAALİYETLERİ</b></p>	<ul style="list-style-type: none"> <li>• Her bir faaliyet ve riskler için etkin kontrol stratejileri ve yöntemlerinin belirlenmesi</li> <li>• İş ve işlemlerin yöneticiler tarafından belirlenen prosedürlere uygun olarak sistemli bir şekilde kontrol edilmesi</li> <li>• Birimlerimizin faaliyet ve riskleri için etkin kontrol strateji ve yöntemlerinin belirlenmesi</li> <li>• Mali karar ve işlemlerin onaylanması, uygulanması ve kontrol edilmesi süreçlerinin görevler ayrılığı ilkesi doğrultusunda yerine getiriliyor olması</li> <li>• Kullanılan bilgi sistemlerinin güvenliğini sağlamaya yönelik mekanizmaların olması</li> <li>• Veri ve bilgi girişi ile bunlara erişim konusunda yetkilendirmelerin yapılmış olması</li> </ul>
<p style="text-align: center;"><b>BİLGİ VE İLETİŞİM</b></p>	<ul style="list-style-type: none"> <li>• Dikey ve yatay iletişim kanallarının açık olması</li> <li>• Doğru ve kaliteli bilgi üretimi ile kurum içi ve kurum dışı etkili iletişim faaliyetlerinin olması</li> <li>• Kayıt ve dosyalama işlemleri için Elektronik Belge Yönetim Sisteminin tüm birimlerde kullanımının sağlanmış olması</li> </ul>
<p style="text-align: center;"><b>İZLEME</b></p>	<ul style="list-style-type: none"> <li>• İç kontrolün etkili bir şekilde işleyip işlemediği konusunda yöneticilere geri bildirimde bulunmaya olanak sağlayacak şekilde toplantılar düzenlenmesi</li> <li>• Mali raporların ve faaliyet raporlarının hazırlanması, gözden geçirilmesi, takibinin düzenli ve kontrollü bir şekilde yapılması, raporlardaki hata ve noksanlıkların kısa sürede telafi edilmesi için gerekli önlemlerin üst yönetici tarafından alınması</li> <li>• Kurumumuz amaç, hedef ve faaliyetleri ile sonuçlarının saydamlık, hesap verebilirlik ilkesi doğrultusunda raporlanıyor olması</li> </ul>

**İyileştirmeye Açık Alanlar**

<b>KONTROL ORTAMI</b>	<ul style="list-style-type: none"> <li>Yetki devredilen personelin, yetkinin kullanımına ilişkin olarak belli dönemlerde yetki devredene rapor vermesine ilişkin farkındalık artırılmalıdır.</li> <li>Üniversitemiz çalışanlarının kurumsal aidiyetlerinin ve motivasyonlarının artırılmasına yönelik performansa dayalı ödüllendirme uygulamaları yapılandırılmalıdır.</li> <li>Personelin çalışma ortamının iyileştirilmesine yönelik çalışmalara devam edilmelidir.</li> </ul>
<b>RİSK DEĞERLENDİRME</b>	<ul style="list-style-type: none"> <li>Süreçlere ilişkin risklerin belli periyotlarla önceliklendirilmesi, değerlendirilmesi ve revize edilmesinin sistemli ve planlı bir şekilde yapılması sağlanmalıdır.</li> <li>Risk yönetimi kapsamında risk değerlendirme standartlarına uygun olarak kurumsal risklerin her yıl gözden geçirilerek revize edilmelidir.</li> </ul>
<b>KONTROL FAALİYETLERİ</b>	<ul style="list-style-type: none"> <li>Faaliyetler ile mali karar ve işlemlerin yerine getirilmesi için gerekli prosedürler hazırlanmalıdır.</li> <li>Görevinden ayrılan personelin yürüttüğü iş ve işlemlerin durumuna ilişkin bilgi ve belgeleri yeni görevlendirilen personele aktarması hususunda standart form oluşturulmalıdır.</li> <li>Kontrol faaliyetleri belirlenirken fayda-maliyet analizinin uygulama zorluğu bulunmaktadır.</li> <li>Kontrol faaliyetlerin etkili bir şekilde işletilmesi için Başkanlığımız tarafından başlatılan risk yönetimi çalışmalarının ve bu doğrultuda tespit edilen riskler ile stratejik amaç ve hedeflere ilişkin belirlenen riskler ve kontrol faaliyetleri revize edilmelidir.</li> <li>Yönetmelik, yönerge, usul ve esaslar gibi mevzuatsal düzenlemeler güncellenerek uyumlaştırılmalıdır.</li> </ul>
<b>BİLGİ VE İLETİŞİM</b>	<ul style="list-style-type: none"> <li>Hangi işlerin, kime ve ne zaman raporlanacağı ile ilgili farkındalık artırılmalıdır.</li> <li>Bilgi ve iletişim standartları başlığı altında Başkanlığımızın faaliyetlerini; belirlenen hedefler doğrultusunda yerine getirip getirmediğinin izlenmesi ve hesap verilebilirliğin sağlanması için; veri toplama, verileri konsolide etme ve raporlamaya ilişkin süreçlerin sürekli takibi sağlanmalıdır.</li> </ul>
<b>İZLEME</b>	<ul style="list-style-type: none"> <li>İç denetim birimi oluşturulmalıdır.</li> </ul>

Üniversitemizde 5018 Sayılı Kamu Mali Yönetimi ve Kontrol Kanunu kapsamında yapılması gereken Kamu İç Kontrol Sistemi Değerlendirme Raporunda Kontrol Ortamı Standartları, Risk Değerlendirme Standartları, Kontrol Faaliyetleri Standartları, Bilgi ve İletişim Standartları ve İzleme Standartları'na ilişkin çalışmalar devam etmektedir. Eylem planında yer alan faaliyetlerin 2022 yılı gerçekleşme düzeylerinin analizi sonucu İç Kontrol Sisteminin bütününe ilişkin olarak kurumsal düzeyde güçlü yönler ve iyileştirmeye açık alanlar tespit edilmiştir. İç kontrol dinamik bir sistem olduğu için güçlü olan mevcut yönlere yenilerinin ilave edilmesi, iyileştirmeye açık alanların ise iyileştirilmesi amacıyla çalışmalar devam etmektedir.